

Byens bedste naboskab

Boligsocial helhedsplan 2014-2017 for Vandtårnsområdet
(Vorrevang, Reginehøj og Kalmargade)



INDHOLD

1. Forord	3
2. Resumé	4
3. Baggrund	4
3.1. Beboere og byggeri i Vandtårnsområdet	4
3.2. Generelt om fremtidens boligsociale arbejde i Vandtårnsområdet	8
4. Vision og mål	9
4.1. Vision	9
4.2 Mål	9
4.3 Succeskriterier	9
5. Indsatserne	10
5.0.0. Introduktion til indsatserne	10
5.1. <i>Børn, unge og familie</i>	11
5.1.1. Netværk for småbørnsmødre	12
5.1.2. Rollemodeller	13
5.1.3. Ungemiljø i Vorrevang	14
5.1.4. Lektiehjælp og AdventureClub i Reginehøj med Ungdommens røde kors	15
5.1.5. Forældresamarbejde i Reginehøj	16
5.1.6. Lektiehjælp og børne-/ungeklubber med Red barnet ungdom i Kalmargade	17
5.2. <i>Uddannelse, beskæftigelse og erhverv</i>	18
5.2.1. Fremskudt job- og uddannelsesvejledning for de 18-30-årige i Vandtårnsområdet ..	19
5.2.2. FVU – forberedende voksenundervisning i samarbejde med FO	20
5.3. <i>Beboernetværk, inddragelse og demokrati</i>	21
5.3.1. Naboskab og netværk	22
5.4 <i>Sundhed</i>	23
5.4.1. Sundhedstjek	25
5.4.2. Sundhedsformidling for etniske minoritetsgrupper	26
5.5. <i>Udsatte grupper</i>	28
5.5.1. Beboerrådgivning	28
5.5.2. Ledsageordningen	29
6. Organisering og evaluering	30
6.1. Organisation	30
6.2. Evaluering	31
7. Milepælsplan	32

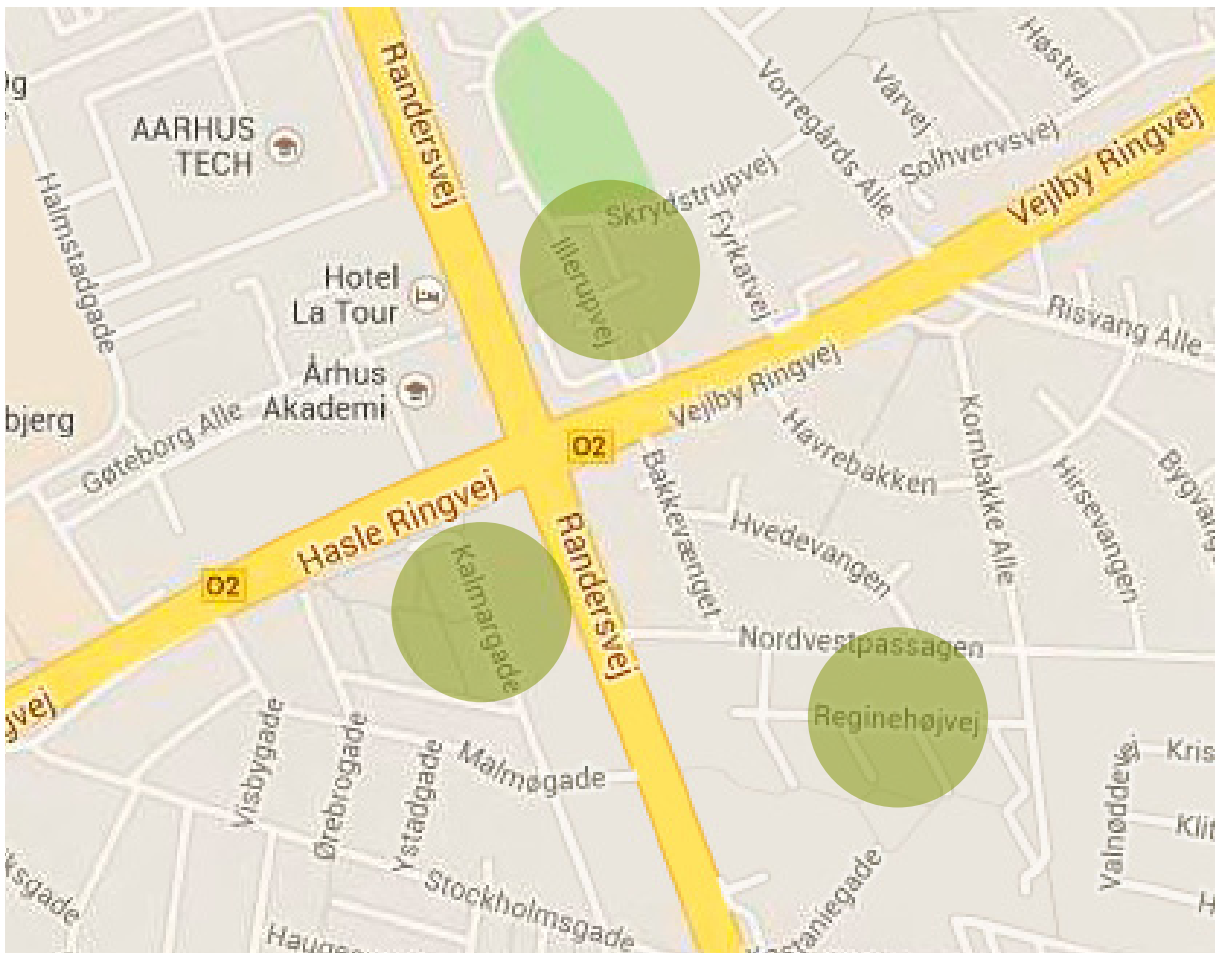
1. FORORD

Vandtårnsområdet (Reginehøj, Kalmargade og Vorrevang) er et dejligt sted at bo. Området er attraktivt beliggende i det nordlige Aarhus – tæt på centrum og på universitetet. Vandtårnsområdet kommer i fremtidens Aarhus til at ligge endnu mere centralt – med en letbane under etablering og et stort nyt bosætningsområde længere ude ad Randersvej. Vandtårnsområdet er et sted, hvor folk holder af at bo. Det er et stort boligområde med mere end 3500 beboere og med afdelinger, der arkitektonisk er meget forskellige. Det er også et mangfoldigt boligområde: Her bor mange forskellige etniske minoriteter side om side. Børn, unge og ældre. Studerende, arbejdsløse og folk i vellønnede stillinger. Beboere med mange ressourcer og beboere med færre ressourcer. Beboere, der ønsker at engagere sig, og beboere, der bare vil bo i området i fred og ro. Fælles for alle beboere er imidlertid, at Reginehøj, Kalmargade og Vorrevang ikke

blot er et sted i byen. Det er et hjem.

Som det fremgår af denne helhedsplan er der også sociale udfordringer i Vandtårnsområdet. De varierer afdelingerne imellem. Fælles for området er imidlertid, at mange beboere er arbejdsløse, og at mange børn af forskellige grunde er tilknyttet forskellige sociale foranstaltninger. Det ønsker områdets almene boligorganisationer at gøre noget ved. Vi ønsker at bidrage til at løse områdets sociale udfordringer – så Vandtårnsområdet også i fremtiden forbliver et trygt og godt sted at bo og vokse op. Et sted, hvor det gode naboskab lever, og hvor man som barn, ung og voksen trives. Nærværende boligsociale helhedsplan for 2014-17 er en væsentlig brik i denne bestræbelse.

God læselyst.



2. RESUMÉ

Byens bedste naboskab – Boligsocial helhedsplan 2014-2017 for Vandtårnsområdet markerer en ny start for områdets boligsociale arbejde. De seneste fire år har der været boligsocialt arbejde i Kalmargade. Vi skruer i de næste fire år op for indsatsen, breder det ud til hele området omkring krydset Randersvej og Ringvejen og skærper ledelsesfokuset. Vi har samtidig indgået en række strategiske samarbejdsaftaler med blandt andet relevante aktører i Aarhus Kommune og vil arbejde målrettet og fagspecifikt med at brobygge til "normalsystemet".

Forebyggelse, brobygning og naboskabs-engagement er nøgleordene for indsatserne i Vandtårnsområdets boligsociale helhedsplan 2014-2017. Indsatsområderne Børn, unge og familie og Uddannelse, beskæftigelse og erhverv vejer tungest. I førstnævnte samarbejder vi med områdets tre skoler og med FU-området (klubber og ungdomsskolen) om lektiehjælp og sunde fritidsaktiviteter for børn i alderen 11-17 år. Christianskirken, Røde kors ungdom og Red barnet ungdom er også vigtige samarbejdspartnere i børne- og ungeindsatsen. Med sundhedsplejen samarbejder vi om et øget fokus på områdets ressourcetsvage småbørnsmødre. I indsatsområdet Uddannelse, beskæftigelse og erhverv har vi indgået et tæt samarbejde med Jobcenteret om ved fælles hjælp at igangsætte en forstærket indsats for de 18-30-årige beboere med svag ud-

dannelses- eller arbejdsmarkedstilknytning i Vandtårnsområdet.

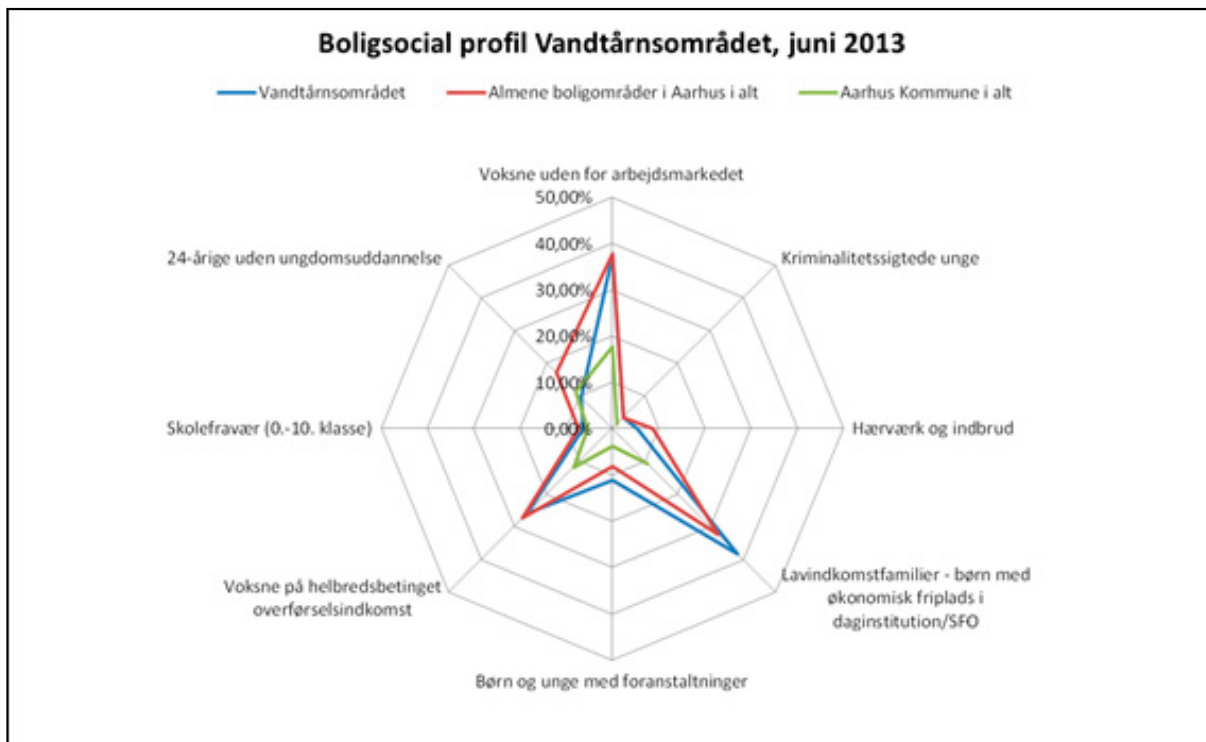
Beboernetværk, inddragelse og demokrati og Udsatte grupper er vigtige midler til at nå målene for de to førstnævnte indsatsområder. Aktiviteterne i Beboernetværk, inddragelse og demokrati og Udsatte grupper – Naboskab og netværk, Beboerrådgivning og Ledsageordningen – skal ses som redskaber, der løfter de øvrige indsats. Aktiviteterne i de forskellige indsatsområder er i det hele taget integreret i hinanden. Således tjener naboskabsaktiviteterne i indsatsområdet Beboernetværk, inddragelse og demokrati til, at vi i det boligsociale arbejde kan få blik for og kontakt til ressourcestærke beboere, der vil og kan gøre en forskel for andre beboere – fx i Rollemodelkorpset eller i Ledsageordningen. Indsatsområdet Sundhed fylder på ressourcensiden ikke lige så meget som de øvrige indsatsområder. Ikke desto mindre er vi glade for at have det kommunale sundhedstjek og etableringen af sundhedsambassadørkorpset med i helhedsplanen, eftersom en relativt stor andel af områdets beboere er førtidspensionister. Heriblandt også mange forældre. Og fokus på livsstil og sundhedsudfordringer er en væsentlig forudsætning for påvirkning af andre sociale udfordringer – fx ledighed og en svagt udfyldt voksenrolle i relation til familiens børn og unge.

3. BAGGRUND

3.1. Beboere og byggeri i Vandtårnsområdet

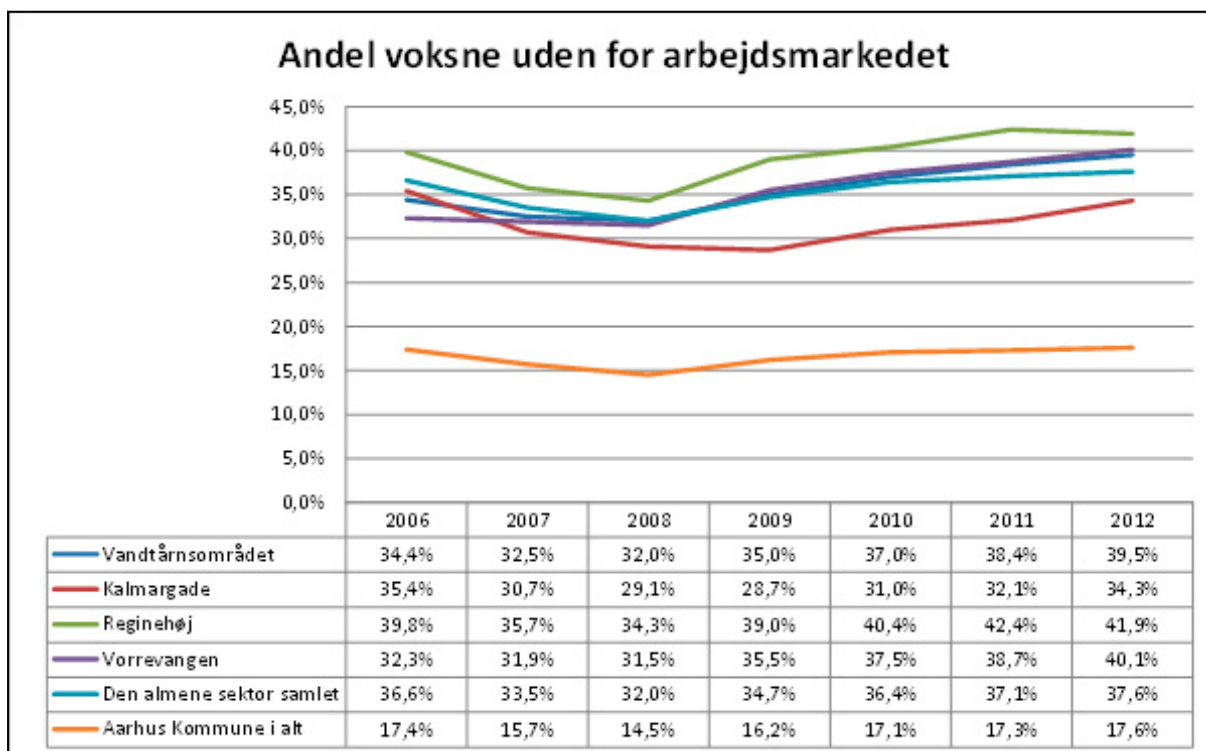
Vorrevang, Kalmargade og Reginehøj er tre almene boligområder beliggende i det nordlige Aarhus – i området omkring "vandtårnskrydset" (Randersvej og Ringvejen). Der bor 3.576 beboere i områdets 1.864 almene boliger. Om-

rådets afdelinger er arkitektonisk, i størrelse og i beboersammensætning forskellige. Udfordringerne afdelingerne imellem er imidlertid på grund af det geografiske naboskab et fælles anliggende.



Når gennemsnitsværdierne for det samlede område ansues statistisk, slår ingen indikator meget markant ud. Det betyder imidlertid ikke, at der ikke er udfordringer i området, men snarere, at områdets afdelinger har forskellige udfordringer, og at de samlede statistikker har en tendens

til at udligne hinanden. På beskæftigelsesområdet svinger områdets almene afdelinger eksempelvis mellem afdelinger med omkring 22,8 % beboere uden for arbejdsmarkedet og afdelinger med 48,4 % beboere uden for arbejdsmarkedet.

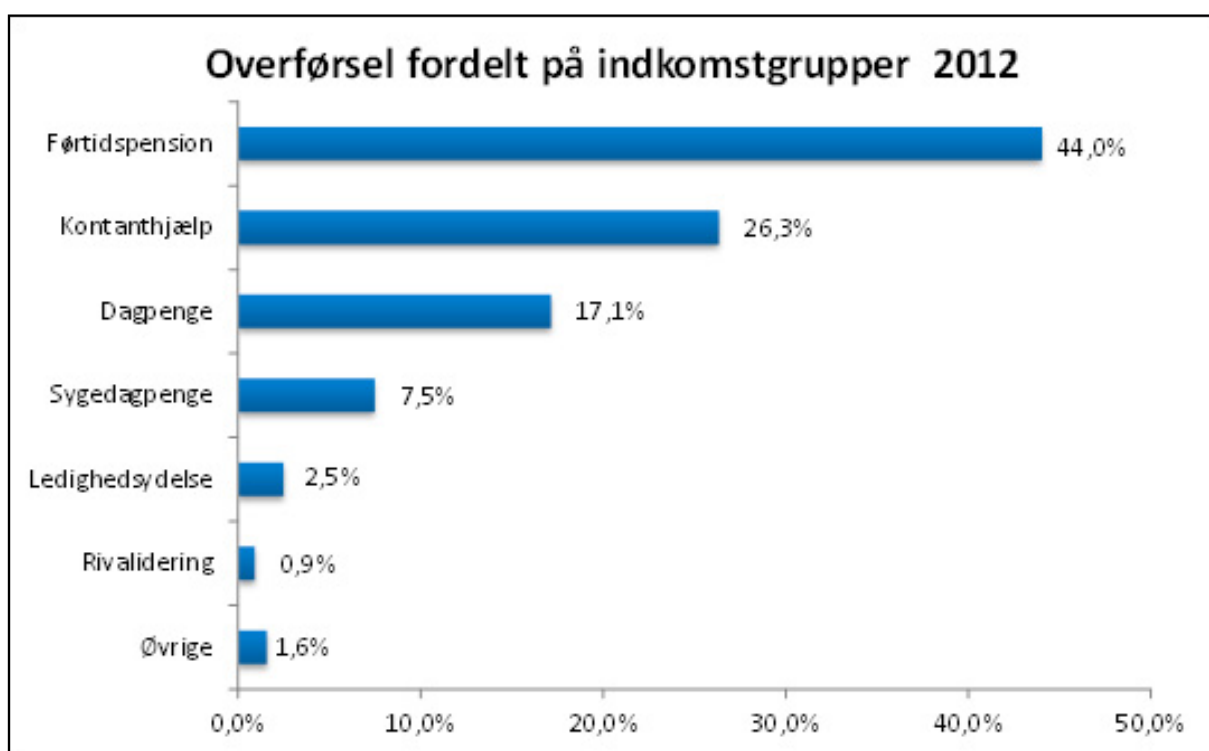


Note: Man indgår i gruppen af voksne udenfor arbejdsmarkedet, hvis man har modtaget arbejdsløshedsdagpenge, sygedagpenge (men ikke barselsdagpenge), kontanthjælp, starthjælp, forrevalidering, revalideringsydelse, ledighedsydelse eller førtidspension. Man indgår ikke i gruppen, hvis man modtager SU, efterløn eller er reelt hjemmegående og bliver forsørgt af familie og lignende. Personer med kortvarig sygdom tæller heller ikke med.

Andelen af voksne uden for arbejdsmarkedet er generelt høj i Vandtårnsområdet. Udfordringerne er størst i Reginehøj og Vorrevang (primært Vorrevangsparken, Niels Ebbesens Gård, Nydamsparken og Lindholmparken), der ligger på omkring 40 % beboere uden for arbejdsmarkedet. Området er inde i en negativ beskæftigelsesudvikling (se ovenstående figur). Ledigheden stiger markant mere i Vandtårnsområdet end i den almene sektor i Aarhus samlet betragtet – og også væsentligt mere end i Aarhus Kommune samlet betragtet. Vorrevang er pr. 1. oktober 2013 kommet på ministeriets liste over boligområder, der kan anvende kombineret udlejning. En lille analyse af til- og fraflytternes

tilknytning til arbejdsmarkedet, lavet af Det Boligsociale Fællessekretariat i Aarhus, viser, at der er markant flere borgere med tilknytning til arbejdsmarkedet blandt fraflytterne fra vandtårnsområdet end blandt tilflytterne.

Som det fremgår af nedenstående figur (områdets ledige fordelt på ydelsestype) er der mange førtidspensionister i Vandtårnsområdet. Her er der imidlertid også interne forskelle. I Reginehøj og Vorrevang er de fleste af de voksne uden for arbejdsmarkedet på førtidspension. I Kalmargade er de fleste voksne uden for arbejdsmarkedet på kontanthjælp.



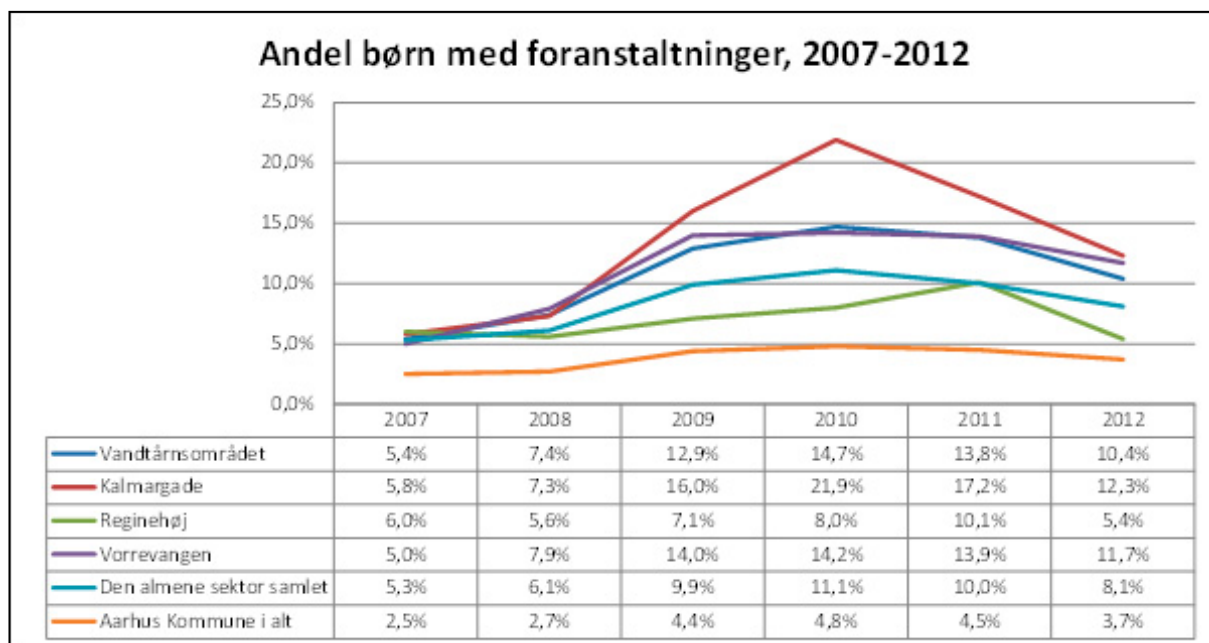
Boligorganisationerne i Vandtårnsområdet ønsker primært at fokusere på områdets ledige i alderen 18-30. Årsagerne til denne prioritering er flere: Dels er det boligorganisationernes opfattelse, at en tidlig og målrettet beskæftigelsesindsats rettet mod målgruppen af 18-30-årige vil kunne bidrage til at forebygge en stor andel af langtidsledige i fremtidens Vandtårnsområde. Det er også boligorganisationernes overbevisning, at en boligsocial beskæftigelsesindsats vil have størst effekt på de 18-30-årige. Endelig er de 18-30-årige unge forældre eller kommende forældre, hvormed en virkningsfuld beskæftigelsesindsats tillige vil have afsmittende betydning

for børnene og de unge.

Børn og unge: Andelen af kriminalitetssigtede unge er faldet relativt meget i Vandtårnsområdet i perioden 2009-2011, men er dog steget igen i 2012. Stigningen i 2012 skyldes primært en markant stigning i Kalmargade – det drejer sig i nominelle tal dog kun om 6 kriminalitetssigtede unge i Kalmargade i 2012. SSP's vurdering af Vorrevang, Reginehøj og Kalmargade er, at der især i Kalmargade i løbet af de seneste år har været tendenser til uro omkring en gruppe unge af anden etnisk herkomst, ligesom en gruppe unge er blevet fængslet for hashsalg. SSP har

derfor haft et særligt fokus på Kalmargade. Der arbejdes videre med indsatserne, og der er et velfungerende samarbejde med den boligsociale indsats. I Reginehøj kender SSP til en gruppe unge, der flere gange har skabt problemer for området.

Foranstaltningsniveauet er relativt højt i Vandtårnsområdet. De største udfordringer på dette felt ligger i Kalmargade og Vorrevang (her særligt Lindholmparken, Nydamsparken, Illerupvej og Vorrevangsparken).

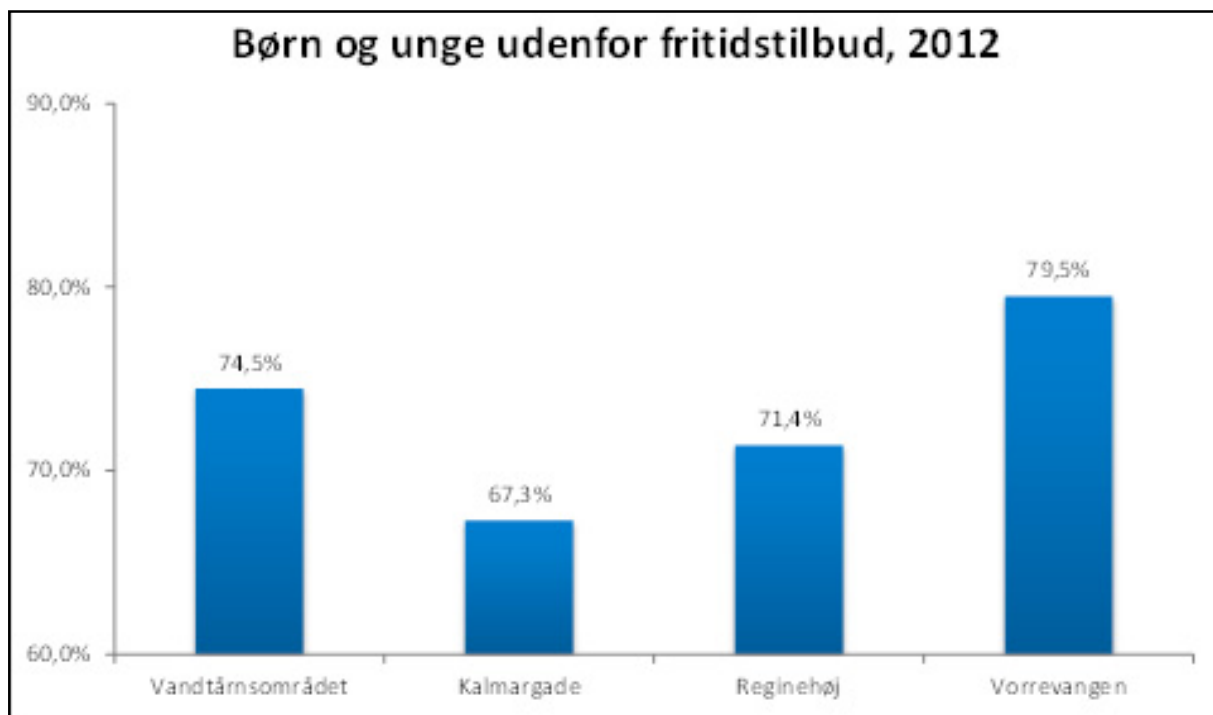


Note: En dag-/døgnforanstaltning besluttet af Socialforvaltningen efter en \$50-undersøgelse af barnet/den unge. Undersøgelsen kan blive igangsat på baggrund af en social underretning på barnet/den unge. Foranstaltninger er en bred vifte af tilbud/tiltag, der spænder lige fra tildeling af støttekontaktperson til anbringelse uden for hjemmet.

Ligeledes er andelen af børn med fuld økonomisk friplads i daginstitutionerne/SFO'erne i Vandtårnsområdet markant. Særligt Kalmargade placerer sig højt på denne indikator. Her har 48,5 % af børnene friplads.

Vandtårnsområdet har mange børn og unge, der ikke går i et kommunalt fritidstilbud, som det

ses af nedenstående figur. (Børn og unge er berettiget til et fritidstilbud fra 5. klasse-17 år. Det er således denne målgruppe, der måles på ved indikatoren Børn og unge udenfor fritidstilbud.) Særligt Vorrevang har udfordringer på dette felt. 79,5 % af børnene i Vorrevang deltager ikke i et kommunalt fritidstilbud. 67,3 % i Kalmargade, 71,4 % i Reginehøj.



Note: Man indgår i gruppen af børn og unge udenfor fritidstilbud, hvis man ikke er tilmeldt et kommunalt fritidstilbud. Det vil sige, at børn og unge, der er aktive i foreninger, FO-tilbud, boligsociale aktiviteter m.v. kan fremgå som værende uden for fritidstilbud, fordi der er tale om ikke-kommunale aktiviteter.

Med henblik på at kvalificere ovenstående statistiske blik på Vorrevang, Reginehøj og Kalmargade har der været afholdt møder med områdets beboere. Der er ligeledes afholdt møder med relevante kommunale aktører i området – det vil sige kommunalt ansatte med et særligt kendskab til Vandtårnsområdet. Disse peger i overensstemmelse med statistikken på, at der

foruden arbejdsløshedsproblematikkerne især bør tilrettelægges indsatser rettet mod områdets børn og unge – særligt for den relativt store andel, der ikke er tilknyttet et kommunalt fritidstilbud. Beboere og afdelingsbestyrelser, særligt på Reginehøj, Illerupvej og Lindholmparken, fortæller herudover om grupperinger af unge, som skaber utryghed i området.

3.2. Generelt om fremtidens boligsociale arbejde i Vandtårnsområdet

I fremtidssikringen af Vandtårnsområdets sociale bæredygtighed er der brug for en fokuseret boligsocial indsats. Heldigvis er Vandtårnsområdet parallelt med områdets sociale udfordringer også præget af at have mange ressourcer stærke voksne – og af afdelingsbestyrelser og organisationsbestyrelser i boligorganisationerne, der ønsker at bidrage til, at den boligsociale helhedsplan lykkes med sit forehavende og når sine mål. En række relevante samarbejdspartnere i Aarhus Kommunes lokale institutioner og centrale forvaltninger er ligeledes indstillet på at bidrage engageret til samarbejdet omkring den fremtidige boligsociale indsats, 2014-17, i Vandtårnsområdet.

Ledelsesfokusset i de næste fire års boligsociale arbejde i Vandtårnsområdet skærpes med ansættelse af en boligsocial leder i Boligkontoret Aarhus (BK-Aarhus har den boligsociale tovholderfunktion på vegne af områdets almene boligorganisationer). Det betyder blandt andet, at der bliver en stærkere forbindelse mellem helhedsplanens langsigtede mål og de daglige aktiviteter. Og at samarbejdsrelationerne mellem det boligsociale arbejde, boligorganisationernes driftsfunktioner og kommunale samarbejdspartnere i og udenfor området styrkes og intensiveres. Det betyder også, at de boligsocialt ansatte projektmedarbejdere kommer til at bruge den altovervejende del af deres tid på målrettede aktiviteter. De koordinerende og administrative

opgaver placeres fremadrettet i videst muligt omfang hos den boligsociale leder. En mere fagspecifik tilgang til de boligsociale indsatser bliver også central i det boligsociale arbejde i Vandtårnsområdet 2014-17: Der tilknyttes boligsociale medarbejdere til helhedsplanen, der både har en stærk faglighed og forståelse for rammerne om de kommunale samarbejdspartneres arbejde. Og som samtidig har personlige og sociale egenskaber, der gør dem i stand til at indgå i relationer med områdets beboere på en respektfuld, troværdig og tillidsvækkende måde.

Det nytter ikke med mange gode beboerinitiativer og boligsociale aktiviteter, hvis ikke beboerne har kendskab til aktiviteternes eksistens. Derfor vil vi i det boligsociale arbejde have et strategisk blik på at kommunikere bredt ud til alle Vandtårnsområdets beboere. Som et af de første skridt i implementeringen af helhedsplanen laves en kommunikationsplan, hvori beskrives, hvordan kommunikationen tænkes at nå forskellige, relevante målgrupper blandt beboerne.

4. VISION OG MÅL

4.1. Vision

Vandtårnsområdet skal fremtidssikres, så det forbliver et attraktivt, socialt bæredygtigt og trygt boligområde, hvor beboerne kerer sig om hinanden. Vi skal skabe en positiv udvikling på de centrale boligsociale indikatorer – se målene

nedenfor. Målene nås ved styrket naboskab, forældreengagement og et tæt samarbejde med relevante kommunale aktører. I Vandtårnsområdet skal børns og voksnes trivsel og udvikling have optimale betingelser.

4.2 Mål

Vi skal knække den negative udvikling på en række centrale, boligsociale indikatorer. Det betyder, at:

- Andelen af beboere i alderen 18-30 år uden for arbejdsmarkedet i Vandtårnsområdet skal, korrigeret for konjunkturudsving og andre markante eksterne faktorer, nærme sig udviklingen for gennemsnitsniveauet for Århus Kommune.
- Den store andel af børn og unge i Vandtårnsområdet, der i dag ikke er tilknyttet

et kommunalt fritidstilbud, skal nærme sig gennemsnitsniveauet for Aarhus Kommune – enten ved at de unge indskrives i et kommunalt klubtilbud eller ved deltagelse i de i helhedsplanen beskrevne ungemiljøer (i samarbejde med klub-området).

- Der skal aktivt opdyrkes en stærk naboskabskultur i Vandtårnsområdet. Som indikator på dette anvendes simpel optælling af aktive, ressourcestærke voksne fra boligområdet, der melder sig til Rollemodelkorpsen og til Ledsageordningen.

4.3 Succeskriterier

- 100 unge, 18-30 år, deltager i løbet af den 4-årige projektperiode i beskæftigelsesindsatsen.
- 50 % af deltagerne i indsatsen kommer

inden for indsatsperioden i arbejde eller uddannelse .

- Andelen af børn og unge (5. klasse-17 år), der ikke er tilmeldt et kommunalt fritidstilbud,

skal falde fra 74,5 % til 65 % i projektperioden.

- Mindst 150 voksne beboere fra Reginehøj, Kalmargade og Vorrevang skal fungere som rollemodel eller ledsager i projektperioden.

5. INDSATSERNE

5.0.0. Introduktion til indsatserne

Forebyggelse, brobygning og naboskabsengagement er nøgleordene for indsatserne i Vandtårnsområdets boligsociale helhedsplan 2014-2017. Når sociale udfordringer er blevet til politisager eller til tunge sager i socialforvaltningen, er de ikke længere en opgave for det boligsociale arbejde. Der, hvor vi kan gøre en forskel, er i forebyggelsen. Ved at være til stede i den almene bebyggelse omkring vandtårnsområdet – og ved at have stærke relationer til områdets beboere – har vi mulighed for at identificere udfordringerne på et tidligt tidspunkt og for at etablere kontakt til de eksisterende systemer – primært kommunale. Vi vil også gøre en indsats for, at områdets mange ressourcestærke voksne kommer til at spille en mere markant rolle i løsningen af områdets sociale udfordringer. Forældrene og områdets ressourcestærke voksne skal mere tydeligt på banen

Indsatsområderne Børn, unge og familie og Uddannelse, beskæftigelse og erhverv vejer tungest. I førstnævnte samarbejder vi med områdets tre skoler og med FU-området (klubber og ungdomsskolen) om lektiehjælp og sunde fritidsaktiviteter for børn i alderen 11-17 år. Christianskirken, Røde kors ungdom og Red barnet ungdom er også vigtige samarbejdspartnere i børne- og ungeindsatsen. Med sundhedsplejen samarbejder vi om et øget fokus på områdets ressourcesvage småbørnsmødre. I forbindelse med Uddannelse, beskæftigelse og erhverv har vi indgået et tæt samarbejde med Jobcenteret

om ved fælles hjælp at igangsætte en forstærket indsats for de 18-30-årige beboere med svag uddannelses- eller arbejdsmarkedstilknytning i Vandtårnsområdet.

Beboernetværk, inddragelse og demokrati og Udsatte grupper er vigtige midler til at nå målene for de to førstnævnte indsatsområder. Aktiviteterne i Beboernetværk, inddragelse og demokrati og Udsatte grupper – Naboskab og netværk, Beboerrådgivning og Ledsageordningen – skal ses som redskaber, der løfter de øvrige indsatser. Aktiviteterne i de forskellige indsatsområder er i det hele taget integreret i hinanden. Således tjener naboskabsaktiviteterne i indsatsområdet Beboernetværk, inddragelse og demokrati til, at vi i det boligsociale arbejde kan få blik for og kontakt til ressourcestærke beboere, der vil og kan gøre en forskel for andre beboere – fx i Rollemodelkorpset eller i Ledsageordningen. Indsatsområdet Sundhed fylder på ressourcesiden ikke lige så meget som de øvrige indsatsområder. Ikke desto mindre er vi glade for at have det kommunale sundhedstjek og etableringen af sundhedsambassadørkorpset med i helhedsplanen, eftersom en relativt stor andel af områdets beboere er førtidspensionister. Heriblandt også mange forældre. Og fokus på livsstil og sundhedsudfordringer er en væsentlig forudsætning for påvirkning af andre sociale udfordringer – fx ledighed og en svagt udfyldt voksenrolle i relation til familiens børn og unge.

5.1. Børn, unge og familie

PROBLEMKOMPLEKS

Alle forældre ønsker deres børn det bedste i livet – i fritiden, i skolen, på ungdomsuddannelsen og i arbejdslivet. Det er dog erfaringen blandt beboere og ansatte, at mange børn i Vandtårnsområdet har brug for tydeligere forældre- og voksenkontakt. En erfaring, som understøttes af det statistiske blik på Vandtårnsområdet (se afsnit 3.1): Områdets børne- og ungeforanstaltningensniveau er markant, hvilket antages at have sammenhæng med en svag forældrerolle. Andelen af børn, der ikke er tilknyttet et kommunalt fritidstilbud, er også markant. (Når børnene og de unge ikke er tilknyttet et kommunalt fritidstilbud med pædagogiske voksenrelationer, stiger behovet for alternativ voksen- og forældreinvolvering proportionalt.) En meget stor andel af de voksne beboere i området forsørges af en helbredsbetingsbetet overførselsindkomst, hvilket også antages at have indflydelse, gennemsnitligt betragtet, på børnenes forældre- og voksenkontakt i Vandtårnsområdet.

MÅL

- Styrket forældre- og vokseninvolvering i børnenes og de unges fritidsliv, skolegang og sociale relationer.
- Brobygning til kommunale fritidstilbud, til sundhedsplejen og til daginstitutionsområdet.

SUCCESKRITERIER

- 80 % af de deltagende mødre i Netværk for småbørnsmødre indskriver deres børn i en daginstitution.
- I rollemodel-aktiviteten fastlægges ét overordnet mål for hver af de 40 rollemodelrelationer. Det kan fx være, at den unge kommer i fritidsjob, gennemfører sin afgangsprøve fra folkeskolen eller lignende. Mindst 75 % af disse individuelle mål nås.
- Der etableres i samarbejde med klubområdet og Vorrevangsskolen et attraktivt ungemiljø i Vorrevang med gennemsnitligt

mindst 25 faste brugere, hvoraf mindst 10 anvender tilbuddet om lektiehjælp.

- Der etableres lektiehjælp og AdventureClub i Reginehøj, hvoraf mindst 10 anvender tilbuddet om lektiehjælp. Og hvor der samarbejdes med mindst 5 idrætsklubber om rekruttering af årligt mindst 10 unge fra Reginehøj til de etablerede foreningsaktiviteter.
- I Kalmargade videreudvikles børneklubberne og lektiehjælpen, der drives i et samarbejde med klubområdet og Red barnet ungdom. Succeskriteriet er mindst 15 deltagere ved lektiehjælpen, der gennemføres tre gange ugentligt.

AKTIVITETER

For de mindste børn og deres mødre etablerer vi særlige mødregrupper i samarbejde med sundhedsplejen. Til mødregrupperne inviteres kvinder i området med svage netværk – kvinder, der af sociale og kulturelle grunde ellers vil afvige fra at deltage i en ordinær mødregruppe. Formålet er at støtte disse mødres forældreevne. Blandt andet i relation til børnenes videre forløb i daginstitutioner og skoler. For de lidt større børn, 11-17 år, etableres et rollemodelkorps, hvor ressourcestærke voksne fra området knyttes til et barn eller en ung med henblik på at støtte den unge – fx i relation til uddannelse, skole, foreningsdeltagelse, fritidsjob eller lignende. Der kan imidlertid også være tale om børn med mere komplekse sociale problemstillinger, der isolerer sig socialt, har problemer i kammeratskabsgruppen eller kommer fra et ressourcesvagt hjem, og som af den grund vil kunne drage nytte af tilknytningen til en opmærksom og ressourcestærk voksen. Der tilbydes lektiehjælp i de tre delområder. I Reginehøj kombineres lektiehjælpen med en AdventureClub-fritidsaktivitet og med et samarbejde med Skovvangsskolen om at styrke forældrerelationerne til de skolepligtige børns forældre i Reginehøj. I Kalmargade suppleres lektiehjælpen af unge- og børneklubber og af et samarbejde med Katrinebjergskolen om forældreinddragelse. I Vorrevangen etableres et ungemiljø, der både

skal have fokus på skolegang og fritidsliv, i samarbejde med klubområdet, Vorrevangsskolen og Christianskirken.

5.1.1. Netværk for småbørnsmødre

PROBLEMKOMPLEKS

En række ressourcetsvage småbørnsmødre i Vandtårnsområdet deltager af kulturelle og/eller sociale grunde ikke i de ordinære mødregrupper, der dannes af sundhedsplejen. Der er behov for, at disse mødre inddrages i et alternativt socialt netværk med andre mødre, og at de klædes særskilt på til at imødegå rolle som småbørnsmor.

MÅLGRUPPE

Vi har ingen statistik på antallet af udsatte småbørnsmødre i Vandtårnsområdet. Dog ved vi, at der ved årsskiftet 2012/13 boede 245 børn i alderen 0-5 år og yderligere 188 børn i alderen 6-10 år i området. Hvor mange mødre disse børn er fordelt på, ved vi som nævnt ikke. Sammenholdt med den høje andel af voksne på helbredsbedingede overførselsindkomster, den høje andel af beboere med ikke vestlig baggrund i området og beboere og ansattes erfaringer fra området, er vi dog ikke i tvivl om, at målgruppen er stor. Anslået taler vi formentlig om en primær målgruppe på 40-50 mødre. Der vil være særskilt fokus på at sikre, at de mødre, der deltager i netværket for småbørnsmødre, også reelt er målgruppen for tilbuddet.

MÅL

- Øget forældreevne for ressourcetsvage småbørnsmødre i Vandtårnsområdet.
- At mødrene i målgruppen modtager information og indgår i en konstruktiv dialog om daginstitutionernes og skolernes forventninger til forældrene.
- Brobygning til daginstitutionerne.

SUCCESKRITERIER

- Der afholdes 20 årlige mødregruppemøder.
- Gennemsnitligt deltager mindst 7 mødre på hvert mødregruppemøde.
- 80 % af de deltagende mødre i Netværk for småbørnsmødre indskrives deres børn i en daginstitution.

INDHOLD OG PRAKSIS

I et samarbejde mellem sundhedsplejen og det boligsociale arbejde tilbydes ekstra støtte til ressourcetsvage mødre i hele vandtårnsområdet. En sundhedsplejerske og en boligsocial medarbejder mødes med gravide og småbørnsmødre to gange om måneden. Her tematiserer sundhedsplejerskerne og de boligsociale medarbejdere emner som forventninger til forældre i samfundet, børneopdragelse, børnenes og forældrenes videre forløb i daginstitutioner og skoler mv. Brobygningen mellem målgruppen af ressourcetsvage mødre i netværket for småbørnsmødre og daginstitutionerne i området er et særligt fokusområde og mål for indsatsen. Vi ved, at de tosprogede børns tilknytning til daginstitutionerne er væsentlig for deres sproglige udvikling og senere skolegang. Sundhedsplejerskerne arbejder også med børnenes fysiske udvikling og legeadfærd i relation til mødrene. Sundhedsplejerskerne inddrager mødrene ressourcer. Via fælles samtaler byder mødrene ind med spørgsmål og erfaringer, og sundhedsplejerskerne giver faglige anbefalinger. Det boligsociale arbejde bidrager med relationsarbejde i og udenfor mødregruppens møder og med understøttende timer til netværket for småbørnsmødre. Det boligsociale arbejde sikrer, at der er gode rammer omkring aktiviteterne. Sundhedsplejen deltager i aktiviteten med otte sundhedsplejerske-timer månedligt.

SAMARBEJDSRELATIONER

Der samarbejdes med sundhedsplejen i Vandtårnsområdet. De lokale daginstitutioner planlægges ligeledes inddraget i forbindelse med informationen om, hvad der forventes af forældrene.

MEDARBEJDERRESSOURCER

Den boligsociale børne- og ungemedarbejder forventes at anvende 7 timer ugentligt på denne aktivitet. Timerne anvendes til koordinering og forberedelse af de enkelte mødregruppe-arrangementer i samarbejde med sundhedsplejen. Børne- og ungemedarbejderen deltager selv i mødregruppe-arrangementerne. Endelig bruger

medarbejderen timer på at danne relationer til relevante mødre (herunder understøtte mødrenes fremmøde) og på at rekruttere nye mødre i målgruppen til tilbuddet.

FORANKRING

Såfremt resultaterne efter de fire års udviklingsarbejde i den boligsociale helhedsplan bliver som forventet, arbejdes på, i et samarbejde mellem boligorganisationerne og sundhedsplejen, at forankre tilbuddet. Den læring omkring forælderrollen, de deltagende mødre i nærværende projektperiode oppebærer, ”forankres” som erfaringsgrundlag, som mødrene og deres familier bærer med sig fremadrettet.

5.1.2. Rollemodeller

PROBLEMKOMPLEKS

I Vandtårnsområdet bor mange børn fra resourcesvage hjem (jvf. blandt andet foranstaltningensniveauet og andelen af voksne på helbreds-betingede overførselsindkomster). Erfaringen fra området er, at dette giver sig udslag i dårlig trivsel, svag skolegang, risiko for kriminel løbebane, misbrug mv. Vi tror på, at vi i det boligsociale arbejde kan gøre en forskel for en gruppe af disse unge og forebygge en uheldig udvikling ved at knytte dem sammen med ressourcestærke rollemodeller (voksne og unge voksne) fra Vandtårnsområdet.

MÅLGRUPPE

I Vandtårnsområdet boede ved årsskiftet i nominelle tal 298 børn i alderen 11-17 år. Gruppen af børn/unge, der tilkøbes rollemodelkorpsen, kan både have konkrete, afgrænsede udfordringer, som den voksne rollemodel bidrager til at afhjælpe – det kan fx være i relation til uddannelse, skole, foreningsdeltagelse, fritidsjob eller lignende. Der kan imidlertid også være tale om børn med mere komplekse sociale problemstillinger, der isolerer sig socialt, har problemer i kammeratskabsgruppen eller kommer fra et resourcesvagt hjem, og som af den grund vil

kunne drage nytte af tilknytningen til en opmærksom og ressourcestærk voksen. Vi vurderer, at den potentielle målgruppe er 60-70 unge.

MÅL

Styrket voksenkontakt mellem unge med sociale og faglige udfordringer i Vandtårnsområdet og rollemodeller rekrutteret blandt Vandtårnsområdets ressourcestærke voksne. Målet hermed er at påvirke de unges trivsel, skolegang og siden tilknytning til arbejdsmarkedet i positiv retning.

SUCCESKRITERIER

- 10 unge og rollemodeller knyttes i hvert af helhedsplanens projektår sammen.
- Succeskriteriet er, at mindst 75 % af de individuelle mål i rollemodel-relationerne nås.

INDHOLD OG PRAKSIS

Som en naturlig del af helhedsplanens fokus på at bringe forældre og andre ressourcestærke voksne i Vandtårnsområdet mere tydeligt på banen, etableres et rollemodelkorps bestående af voksne og ressourcestærke (halvvoksne) unge. Vi lægger vægt på, at både rekruttering, match-

ning af rollemodeller med de unge, forældreinvolveringen – og den løbende opfølgning fra det boligsociale arbejde – er af høj kvalitet. Derfor sigtes ikke på et meget stort antal rollemodelrelationer. Der afholdes informationsmøder for interesserede beboere om rollemodelkorpset og rekrutteres løbende både rollemodeller og unge. I et samarbejde mellem rollemodellen, det boligsociale arbejde og den enkelte unge fastlægges ét overordnet mål for rollemodelrelationen. Det kan fx være, at den unge kommer i fritidsjob, gennemfører sin afgangseksamen fra folkeskolen eller lignende. Det er det boligsociale arbejde, herunder primært den boligsociale børne- og ungemedarbejder, som rekrutterer de frivillige rollemodeller og instruerer dem i de rammer, man som rollemodel må agere indenfor. Det er ligeledes det boligsociale arbejde, der vurderer, hvilke børn og unge (alderen 11-17 år), der vil kunne have gavn af en rollemodel. Og det er det boligsociale arbejde, som sikrer, at både den unge og den unges forældre er indforstået med, hvad det betyder at have tilknytning til en rollemodel. Forældrene skal selvsagt give deres accept til den unges deltagelse i rollemodeltilknytningen. Det er vigtigt at understrege, at rollemodellerne hverken er behandlere, sagsbehandlere eller fagpersoner af nogen art. De er engagerede voksne, der efter bedste evne ønsker at hjælpe et ungt menneske på rette vej – på naboskabets præmisser. Der indhentes børneattest.

5.1.3. Ungemiljø i Vorrevang

PROBLEMKOMPLEKS

Vorrevangsområdet er privilegeret ved at have en stor og god skole centralt beliggende i området. Til gengæld har Vorrevang ikke noget kommunalt klubtilbud i boligområdet. Det efterlader et tomrum i børnenes og de unges fritidsliv i området. I umiddelbar tilknytning til skolen har den lokale kirke, Christianskirken, et hus, som bruges til konfirmandforberedelse og spejderaktiviteter, men som herudover står tomt. Christianskirken har en markant social profil og ønsker at samarbejde med det boligsociale arbejde om, at dette hus kan danne rammen om et godt ungemiljø i Vorrevang. Det boligsociale arbejde er tovholder på ungemiljøet, som drives i et tæt

SAMARBEJDSRELATIONER

Der samarbejdes tæt med den unges forældre og selvfølgelig også med den unge selv om rollemodeltilknytningen. Herudover udbredes kendskabet til de kommunale samarbejdspartnere på de lokaler skole, klubber og institutioner med henblik på, at disse identificerer unge, der potentielt vil kunne have gavn af at få tilknyttet en rollemodel (med inddragelse af den unge og den unges forældre).

MEDARBEJDERRESSOURCER

Den boligsociale børne- og ungemedarbejder påtænkes gennemsnitligt at bruge 7 timer ugentligt på rollemodelkorpset. I etableringsfasen vil timeantallet være højere.

FORANKRING

Det boligsociale arbejde vil understøtte, at de rollemodelrelationer, der ved helhedsplanens ophør vurderes fortsat at have behov for organisatorisk støtte, tilknyttes en af de landsdækkende, frivillige, sociale organisationer – eksempelvis Dansk Flygtningehjælp.

samspil mellem skolen, FU-området, kirken og det boligsociale arbejde. Foruden lektiehjælp og vejledning i samarbejde med skolen planlægger vi blandt andet at gennemføre en række ungdomsskolehold, hvor forældre og voksne fra området underviser en gruppe unge i efterspurgte praktiske færdigheder.

MÅLGRUPPE

Der bor 171 unge i alderen 10-17 år i Vorrevangsområdet (primært Illerupvej, Vorrevangsparken, Niels Ebbesens Gård, Nydamsparken og Lindholmparken). Af de 112 børn i området, der går i 5.-7. klasse og er berettiget til et kommunalt

fritidstilbud, benytter kun 23 børn (20,5 %) sig af et sådant klubtilbud.

MÅL

At børn og unge i Vorrevangsområdet knyttes til et fritidstilbud under voksen og pædagogisk ledelse – med det langsigtede mål, at børnene forberedes til at klare sig godt, socialt og uddannelsesmæssigt, i voksenlivet.

SUCCESKRITERIER

- Gennemsnitligt mindst 25 faste brugere af Ungemiljøet i Vorrevang, hvoraf mindst 10 anvender tilbuddet om lektiehjælp
- Der oprettes årligt 4 ungdomsskolehold med mindst 8 deltagere på hvert hold

INDHOLD OG PRAKSIS

Ungemiljøet holder åbent 3 dage om ugen 2-3 timer sidst på eftermiddagen. I åbningstiden vil der være tilbud om lektiehjælp og vejledning. I formiddagstimerne vil lokalerne danne rammen om familielivs-aktiviteter i regi af skolen og socialforvaltningen. Herudover etableres ungdomsskolehold i samarbejde med ungdomsskolen og så vidt muligt med forældre og voksne fra området som undervisere. Der bliver også

tilbud om generelle trivselsaktiviteter – fx brætspil, boldspil, socialt samvær under pædagogisk opsyn.

SAMARBEJDSRELATIONER

FU-distriktet (kommunale klubber og Ungdomsskolen), Vorrevangsskolen og Christianskirken.

MEDARBEJDERRESSOURCER

Den boligsociale ungedarbejder bruger 9 timer ugentligt på koordinering af og deltagelse i aktiviteterne i Vorrevangs ungemiljø. Udover det boligsociale arbejdes ressourcer i aktiviteterne, bidrager FU-distriktet og Ungdomsskolen med pædagogtimer. Den lokale skole, Vorrevangsskolen, bidrager med timer til blandt andet lektiehjælp og vejledning.

FORANKRING

Såfremt resultaterne efter de fire års udviklingsarbejde i den boligsociale helhedsplan bliver som forventet, planlægges tilbuddet at fortsætte i et samarbejde mellem boligorganisationerne, skolen, FU-området og Christianskirken med inddragelse af andre lokale interessenter.

5.1.4. Lektiehjælp og AdventureClub i Reginehøj med Ungdommens røde kors

PROBLEMKOMPLEKS

En relativt lille del af Reginehøjs børn og unge er tilknyttet et kommunalt fritidstilbud, hvilket stemmer overens med den erfaring fra området, at mange børn og unge driver formålsløst rundt i området. Med Lektiehjælp og AdventureClub i Reginehøj vil vi på én gang adressere det forhold, at mange børn og unge i området mangler ressourcestærk voksenkontakt i fritiden – og samtidig gøre forsøg med at styrke skolebørnenes skolegang igennem et attraktivt lektiehjælpskoncept, hvori lektiehjælp og attraktive fritidsinteresser kombineres.

MÅLGRUPPE

Der bor 82 unge i alderen 10-17 år i Reginehøj. Af de 49 børn i området, der går i 5.-7. klasse og dermed er berettiget til et kommunalt fritidstilbud, benytter kun 14 børn (28,6 %) sig af et sådant fritidstilbud.

MÅL

- Gode sociale adfærdsnormer.
- En fagligt stærkere skolegang.
- Aktivt fritidsliv og brobygning til idrætsklubber.

SUCCESKRITERIER

- Gennemsnitligt 20 brugere af Lektiehjælp og AdventureClub i Reginehøj, hvoraf mindst 10 anvender tilbuddet om lektiehjælp.
- Samarbejde med mindst 5 idrætsklubber om aktiviteter og rekruttering af årligt mindst 10 unge fra Reginehøj, der som følge af aktiviteten indmeldes i etablerede foreningsaktiviteter.

INDHOLD OG PRAKSIS

AdventureClub er et idrætsprojekt for børn og unge, der primært er rettet mod børn og unge, hvis hverdag normalt ikke er præget af sport og idræt og deltagelse i fritidsaktiviteter. Gennem forskellige sports- og idrætsaktiviteter er det målet at stimulere børnenes nysgerrighed og kendskab og interesse for sport og idræt. Kort sagt ønsker vi med AdventureClub at give børnene og de unge i Reginehøj en aktiv hverdag – på en sjov, legende og inspirerende måde. Adventure Club og det boligsociale arbejde etablerer kontakt til lokale sportsklubber og foreninger med henblik på, at der rekrutteres unge fra Reginehøj til etablerede foreningsaktiviteter. AdventureClub foregår en gang ugentligt – i sommerhalvåret som udgangspunkt udenfor og i vinterhalvåret inde. Aktiviteten sammensættes af to timer AdventureClub og en times obligatorisk lektielæsning for samme børn og unge.

5.1.5. Forældresamarbejde i Reginehøj

PROBLEMKOMPLEKS

Det er erfaringen fra Reginehøj, at forældreopbakningen til børnenes skolegang, herunder til deltagelse i arrangementer på skolen og den daglige lektiehjælp med børnene, kan styrkes. Skovvangsskolen har etableret et godt miljø for forældrene, der altid er velkomne på skolen. Der samarbejdes derfor med skolen om at skabe forældreopbakning til både uformelle og formelle forældreaktiviteter på skolen. Det handler dels om den daglige dialog med forældrene om børnenes skolegang og forældreaktiviteterne – fx om sociale arrangementer, forældremøder mv.

SAMARBEJDSRELATIONER

Aktiviteten gennemføres i et samarbejde mellem det boligsociale arbejde, Ungdommens røde kors og FU-området. Skovvangsskolen understøtter aktiviteterne med udlån af idrætsfaciliteter, herunder skolens gymnastiksal, efter nærmere aftale.

MEDARBEJDERRESSOURCER

Børn- og unged medarbejderen forventes at anvende 5 timer ugentligt på denne aktivitet. Timerne anvendes til koordinering og forberedelse af de enkelte aktiviteter i samarbejde med Ungdommens røde kors' frivillige og koordinatore. Børn- og unged medarbejderen deltager selv i udvalgte Lektiehjælp- og AdventureClub-aktiviteter. Endelig bruger medarbejderen timer på at danne relationer til de unge og deres forældre og på at sikre formidling af tilbuddet bredt ud til målgruppen.

FORANKRING

Såfremt resultaterne ved afslutningen af den boligsociale helhedsplan bliver som forventet, fortsættes tilbuddet i et samarbejde mellem Ungdommens røde kors, de frivillige, de relevante lokale aktører og boligområdet.

Og herudover om et forældrelektiehjælpkursus, der arrangeres i et samarbejde mellem skolen og det boligsociale arbejde.

MÅLGRUPPE

Målgruppen antages at være omtrent 30 Reginehøj-forældre.

MÅL

- Øget forældreopbakning til børnenes skolegang.

- Større sikkerhed omkring lektielæsningen i hjemmet.

SUCCESKRITERIER

Mindst 10 forældre til skolebørn på Skovvangsskolen, bosiddende i Reginehøj, deltager årligt i forældrelektiehjælps-kurset.

INDHOLD OG PRAKSIS

Som en del af brobygningen mellem skolen og Reginehøj-bebyggelsen arrangeres i et samarbejde mellem det boligsociale arbejde på Reginehøj og Skovvangsskolen et årligt kursus i Reginehøj for forældre til skolebørn. Fokus er på skolens forventninger til forældrene. Derudover gives en praktisk indføring i forældre-lektiehjælp. Det boligsociale arbejde bidrager til dette arrangement ved at motivere relevante forældre til at deltage i kurset og til at fastholde fokuset på forældre-lektiehjælpen i hverdagen efter kurset.

SAMARBEJDSRELATIONER

Skovvangsskolen er primær samarbejdspartner.

MEDARBEJDERRESSOURCER

Børne- og ungemedarbejderen forventes at anvende 3 timer ugentligt på brobygningen mellem skolen og Reginehøj-forældrene. Timerne anvendes til opfølgning og dialog med både forældre og skolen om forældreaktiviteterne på skolen og herudover til koordinering og forberedelse af Forældrelektiecafeen.

FORANKRING

Såfremt resultaterne ved afslutningen af den boligsociale helhedsplan bliver som forventet, fortsættes aktiviteten i et samarbejde mellem Skovvangsskolen og boligorganisationerne.

5.1.6. Lektiehjælp og børne-/ungeklubber med Red barnet ungdom i Kalmargade

PROBLEMKOMPLEKS

Det boligsociale arbejde har i samarbejde med Red barnet ungdom og FU-område Randersvej de seneste år drevet en velfungerede lektiecafe og børne-/ungeklubber i Kalmargade. Efter en etablerings- og stabiliseringsfase har lektiecafeen i længere tid haft gennemsnitligt 15 børn, der læser lektier i cafeen de tre gange om ugen, den afholdes. Hertil kommer en stabil gruppe frivillige lektiehjælpere, der rekrutteres via Red barnet ungdom. Det er en entydig erfaring fra lektiecafeen, at der er behov for dette tilbud i Kalmargade. Det vurderes af det eksisterende boligsociale arbejde i Kalmargade, at de børn, der benytter sig af lektiehjælpen, vil have vanskeligt ved at få denne støtte til lektielæsning i hjemmet.

For fortsat at bakke målrettet op om Kalmargade-børnenes skolegang ønsker vi at fortsætte

samarbejdet, så vi også de kommende år kan tilbyde lektielæsning og børne-/ungeklubber i Kalmargade i et samarbejde mellem Red barnet ungdom, det boligsociale arbejde, FU-område Randersvej og med Katrinebjergskolen som faglig sparingspartner på lektiehjælpen.

MÅLGRUPPE

Der bor i Kalmargade 82 børn i alderen 10-17 år. Det er erfaringen fra lektiecafeen i Kalmargade, at omtrent 20 forskellige børn, gennemsnitligt 15 ved hver åbningstid, benytter sig af tilbuddet. Dette er et godt antal set i relation til lektiecafeens gruppedynamik, behovet for ro, de lokalemæssige forhold og antallet af frivillige lektiehjælpere.

MÅL

- En fagligt stærkere skolegang.
- Gode sociale adfærdsnormer.
- Brobygning til kommunale fritidstilbud.

SUCCESKRITERIER

Mindst 15 unge deltager i lektiehjælpen i Kalmargade (gennemsnitstal) pr. gang.

INDHOLD OG PRAKSIS

Lektielæsningen finder sted tre gange ugentligt i Kalmargade. Red barnet ungdom hverver frivillige til lektielæsningen – primært blandt byens studerende. Red barnet ungdom klæder de frivillige på til opgaven – herunder indsamler børneattester, informerer om tavsheds- og oplysningspligt, samværspolitik, holder introduktionsamtaler og sikrer erfaringsudveksling. Det boligsociale arbejde bidrager med den boligsociale børne- og ungedarbejders tid. Det boligsociale arbejde finder et passende lokale og varetager kommunikationen til børnenes

forældre og sikrer synliggørelse af lektiehjælpstilbuddet i området.

SAMARBEJDSRELATIONER

Red barnet ungdom, FU-område Randersvej og Katrinebjergskolen.

MEDARBEJDERRESSOURCER

Børn- og ungedarbejderen forventes at anvende 7 timer ugentligt på denne aktivitet. Timerne anvendes til koordinering og forberedelse af lektiecafeen og til deltagelse heri sammen med de frivillige fra Red barnet ungdom. Endelig bruger medarbejderen timer på at danne relationer til de unge og deres forældre og på dialogen med Katrinebjergskolen.

FORANKRING

Lektielæsningen påtænkes at fortsættes i et samarbejde mellem Red barnet ungdom, FU-område Randersvej og områdets boligorganisationer.

5.2. Uddannelse, beskæftigelse og erhverv

PROBLEMKOMPLEKS

Manglende tilknytning til arbejdsmarkedet udgør en udfordring for en del af de voksne beboere i Vandtårnsområdet. Aktuelt står 902 voksne i alderen 18-64 år uden for arbejdsmarkedet svarende til 37,3 %. I Aarhus Kommune som helhed er andelen 17,6 %. Blandt de voksne, der står uden for arbejdsmarkedet, er gruppen af førtidspensionister – altså personer på varig overførselsindkomst – særligt stor, idet den udgør 43,4 %. Knap 30 % er på kontanthjælp, mens de resterende 25 % fordeler sig på arbejdsløshedsdagpenge, sygedagpenge, revaliderings- og ledighedsydelse. En relativ stor del (34%) af de voksne uden for arbejdsmarkedet er unge mellem 18 og 34 år. I området er der således en stor gruppe unge, der hverken er i gang med en uddannelse eller i arbejde. Dette forhold udgør en særlig beskæftigelsesudfordring i Vandtårnsom-

rådet – også set i et langsigtet perspektiv. Hvis beskæftigelsessituationen i Vandtårnsområdet skal ændres, er der behov for en målrettet beskæftigelses- og uddannelsesindsats – særligt for de unge uden uddannelse og beskæftigelse. De er fremtiden i boligområdet og særligt interessante også i et forebyggelsesperspektiv.

MÅL

At flere unge i Vandtårnsområdet kommer i arbejde eller uddannelse.

SUCCESKRITERIER

- 100 unge deltager i løbet af den 4-årige projektperiode i beskæftigelsesindsatsen.
- 75 % af deltagerne i indsatsen bliver mere

job- og/eller uddannelsesparate.

- 50 % af deltagerne i indsatsen kommer inden for indsatsperioden i arbejde eller uddannelse.

AKTIVITETER

Job- og uddannelsesvejledning for de 18-30-årige

og forberedende voksenundervisning i dansk og matematik. Som understøttelse af den boligsociale beskæftigelsesindsats arbejder området boligorganisationer sideløbende med i fællesskab at igangsætte strategisk anvendelse af fleksible udlejningsredskaber i Vandtårnsområdet.

5.2.1. Fremskudt job- og uddannelsesvejledning for de 18-30-årige i Vandtårnsområdet

PROBLEMKOMPLEKS

I Vandtårnsområdet er mere end hver fjerde (27,5 %) ung i alderen 18-30 år hverken i arbejde eller i uddannelse. Det betyder, at en relativ stor gruppe unge er i fare for at havne på permanent offentlig forsørgelse. Hvis de unge i begyndelsen af deres voksenliv ikke kommer i uddannelse eller beskæftigelse, er der risiko for, at de aldrig opnår tilknytning til arbejdsmarkedet. Hertil kommer, at en varig ledighed for de unge voksne også har betydning for de børn, der vokser op inden for denne ramme. De kommer til at mangle deres forældre som positive rollemodeller i forhold til uddannelse og beskæftigelse. Der er derfor behov for en målrettet indsats for at fremme uddannelse og beskæftigelse blandt de unge i Vandtårnsområdet.

MÅLGRUPPE

Målgruppen er unge i alderen 18-30 år, der ikke er i arbejde eller uddannelse. Denne gruppe udgør aktuelt 285 personer i Vandtårnsområdet.

MÅL

Ledige 18-30-årige i Vandtårnsområdet indgår i individuelle opkvalificerings- og afklaringsforløb, der bringer dem tættere på uddannelse eller beskæftigelse.

SUCCESKRITERIER (1. ÅR)

Der indledes individuelle opkvalificerings- og

afklaringsforløb med 30 ledige unge (18-30 år) i Vandtårnsområdet.

INDHOLD OG PRAKSIS

Den fremskudte job- og uddannelsesvejledning for unge i Vandtårnsområdet har et dobbeltfokus: de unge og de potentielle arbejdsgivere. Begge spor varetages af en job- og uddannelsesvejleder, der ansættes med fast base i boligområdet. I forhold til de ledige unge har job- og uddannelsesvejlederen til opgave – i samarbejde med de unge – at tilrettelægge skræddersyede afklarings- og opkvalificeringsforløb, der tager hånd om den enkeltes udfordringer og barrierer. Job- og uddannelsesvejlederen arbejder helhedsorienteret med et fokus på hele den lediges situation. Det indbefatter en afklaring og håndtering af eventuelle andre barrierer ud over ledighed, herunder familiære problemstillinger, økonomiske forhold, personlige barrierer og helbredsmæssige udfordringer. Job- og uddannelsesvejlederen er ikke udførende og behandlende på de øvrige barrierer ud over ledighed, men indtager en koordinerende funktion i forhold til at hjælpe den ledige hen til den rette hjælp. I denne forbindelse er samarbejdet mellem job- og uddannelsesvejlederen og den øvrige del af helhedsplanen centralt, idet flere af helhedsplanens aktiviteter kan understøtte beskæftigelsesindsatsen ved at indgå som en del af den lediges opkvalificerings- og afklaringsforløb. Dette kan eksempelvis være FVU-undervisningen og sundhedsindsatsen, men også de bredere naboskabsaktiviteter med fokus på netværksdan-

nelse og opbygning af sociale relationer. Samarbejdet med de øvrige dele af helhedsplanen er ligeledes vigtigt i den indledende fase, hvor der skal skabes kontakt til de unge og ikke mindst opbygges et tillidsfuldt forhold.

Som et supplement til de individuelle forløb etablerer job- og uddannelsesvejlederen jobklubber med de ledige unge i boligområdet. I jobklubberne kan de unge inspirere, motivere og hjælpe hinanden indbyrdes, ligesom der kan arrangeres oplæg og eventuelt virksomhedsbesøg. Med jobklubberne vendes det forhold, at der er flere ledige unge i boligområdet til en ressource, der kan udnyttes til gavn for de ledige og deres bevægelse i retning af beskæftigelse eller uddannelse.

I relation til arbejdsgiversiden skal job- og uddannelsesvejlederen kontinuerligt foretage opsøgende arbejde overfor arbejdsgivere og fungere som bindeled mellem de unge ledige i Vandtårnsområdet og arbejdsgiverne. Dette involverer også, at job- og uddannelsesvejlederen skal opdyrke lokale jobs i boligområdet i forbindelse med boligorganisationernes driftsopgaver og om muligt også i den boligsociale indsats. Ved jobplacering af en ledig fra boligområdet indtager job- og uddannelsesvejlederen en mentorfunktion med ansvar for opfølgningssamtaler og understøttelse af både den jobplacerede og arbejdsgiveren.

SAMARBEJDSRELATIONER

Den fremskudte job- og uddannelsesvejledning gennemføres i tæt samarbejde med Jobcenter Aarhus, Job og Uddannelse. Job- og uddannelsesvejlederen ansættes i Job og Uddannelse under Jobcenter Aarhus, men med placering i Vandtårnsområdet og med reference til lederen

af den boligsociale helhedsplan. Ansættelsen i Jobcenter Aarhus giver job- og uddannelsesvejlederen adgang til Jobcenterets databaser og dermed viden om, hvem der er inden for målgruppen. På denne baggrund kan der tages kontakt til de relevante unge direkte – og som tidligere nævnt i et tæt samarbejde med de øvrige indsatser i helhedsplanen, så den nødvendige relation og tillid til de unge kan opbygges. Job- og uddannelsesvejlederens ansættelse i Jobcentret betyder også, at den fremskudte indsats i Vandtårnsområdet kan koordineres tæt med den ordinære indsats i normalsystemet.

MEDARBEJDERRESSOURCER

Der ansættes en fuldtids job- og uddannelsesvejleder med $\frac{3}{4}$ finansiering fra Landsbyggefonden og $\frac{1}{4}$ finansiering fra Jobcenter Aarhus, Job og Uddannelse.

FORANKRING

I vores vurdering er det første gang, boligorganisationerne og Jobcenter Aarhus har etableret et så vidtgående samarbejde om en fremskudt beskæftigelsesindsats. Med denne indsats er det ambitionen, at både boligorganisationerne og Jobcenter Aarhus gør sig erfaringer med de fremskudte, områdebaserede indsatser og får afprøvet modellen i en sådan grad, at det på sigt er muligt at udvikle andre samarbejder også om andre målgrupper. Det er således ikke nødvendigvis hensigten, at netop den fremskudte beskæftigelses- og uddannelsesindsats for unge skal forankres i kommunen, men at der med indsatsen opstår nye og bredere samarbejds-muligheder på beskæftigelsesområdet mellem boligorganisationerne og kommunen.

5.2.2. FVU – forberedende voksenundervisning i samarbejde med FO

PROBLEMKOMPLEKS

En af de væsentligste årsager til Vandtårnsområdets store andel af beboere udenfor arbejds-

markedet vurderes at være manglende faglige kompetencer i dansk og matematik. Læser man ikke dansk på et niveau svarende til mindst folkeskolens afgangseksamen, kan vejen til at gen-

nemføre en ungdomsuddannelse og til en stabil plads på arbejdsmarkedet være lang. Tilsvarende kan manglende matematik-færdigheder blokere for tilknytningen til arbejdsmarkedet.

MÅLGRUPPE

Målgruppen er beboere i Vandtårnsområdet i alderen 18-30 år, der på grund af manglende matematik- og danskkompetencer har vanskeligt ved at gennemføre en ungdomsuddannelse. Anslået på baggrund af Vandtårnsområdets andel af beboere udenfor arbejdsmarkedet i alderen 18-30 vurderes målgruppen for FVU-tilbuddet at være på omkring 150 beboere.

MÅL

Målet er – med et lokalt tilbud om individuelt tilrettelagt dansk- og matematikundervisning – at sikre en større andel beboere i alderen 18-30 år tilknytning til arbejdsmarkedet.

SUCCESKRITERIER

Der oprettes årligt mindst to årlige FVU-hold med hver mindst 10 deltagere.

INDHOLD OG PRAKSIS

I samarbejde med FO Aarhus udbyder vi forberedende voksenundervisning i læsning og matematik lokalt placeret i Vandtårnsområdet. Undervisningen er gratis og foregår i tilknytning

til det boligsociale arbejde. FO Aarhus tilbyder op til 320 timer (a 45 minutter) i dansk og op til 185 timer (a 45 minutter) i matematik. Undervisningen baseres på en grundig testning af hver enkelt deltagers niveau og skræddersyes den enkelte unge voksne med udgangspunkt i vedkommendes individuelle faglige behov. Hvis deltagerne ønsker det, kan hvert undervisningsforløb afsluttes med en statskontrolleret prøve, og deltagere kan dermed både få bevis på deres færdigheder og en vigtig træning i at tackle eksamenssituationer. Det skal understreges, at prøven er frivillig og ikke et krav for at gå videre til næste trin. Undervisningsforløbenes oprettelse påkræver 8-10 deltagere.

SAMARBEJDSRELATIONER

FO Aarhus varetager undervisningen.

MEDARBEJDERRESSOURCER

Det boligsociale arbejde bidrager til at identificere og rekruttere unge voksne i målgruppen – og stiller lokaler til rådighed for undervisningen. Der anvendes i gennemsnit tre timer ugentligt til denne aktivitet i det boligsociale arbejde.

FORANKRING

Såfremt resultaterne ved afslutningen af den boligsociale helhedsplan bliver som forventet, arbejdes på forlængelse af tilbuddet i et samarbejde mellem relevante interessenter og områdets boligorganisationer.

5.3. Beboernetværk, inddragelse og demokrati

PROBLEMKOMPLEKS

Nogle få boligsocialt ansatte kan ikke egenhændigt løfte de sociale udfordringer i et stort boligområde som Vandtårnsområdet. En forudsætning for at gøre en forskel er derfor, at der etableres tillid og gode relationer mellem de boligsocialt ansatte og beboerne, herunder afdelingsbestyrelserne. Og herudover at det boligsociale arbejde er synligt i området. Ind-

satsområdet Beboernetværk, inddragelse og demokrati er dermed på sin vis forudsætningen for succes i andre af de boligsociale indsatsområder. Møder den boligsociale børne- og ungemedarbejder eksempelvis et barn eller en ung, der er i færd med at opføre sig uhensigtsmæssigt, vil en indgriben som regel ikke have nogen særlig effekt, hvis ikke de to kender hinanden i forvejen. Tilsvarende vil indsatsen med at etab-

lere et rollemodelkorps eksempelvis være en stor udfordring, hvis ikke de boligsocialt ansatte har et godt netværk blandt beboere og afdelingsbestyrelser i området. Synligheden omkring det boligsociale arbejde – og kendskabet til Vandtårnsområdet og dets beboere – kommer ikke af sig selv. De boligsocialt ansatte skal derfor arbejde målrettet på at lære Vandtårnsområdet og dets beboere at kende – og på selv at blive kendte ansigter i området. I den forbindelse er indsatsområdet Beboernetværk, inddragelse og demokrati centralt.

MÅL

- Styrket naboskabsinvolvering i områdets sociale udfordringer .
- Via relationer til områdets beboere at identificere, hvem der vil kunne drage nytte af helhedsplanens aktiviteter – og hvem der

har ressourcer og engagement til at være med til at løfte opgaven.

- I samarbejde med afdelingsbestyrelserne at styrke den generelle trivsel i Reginehøj, Kalmargade og Vorrevangen.

SUCCESKRITERIER

Hvert år arrangeres i samarbejde med afdelingsbestyrelserne mindst seks større naboskabs- og netværksaktiviteter. Mindst 50 beboere deltager gennemsnitligt ved disse arrangementer

AKTIVITETER

Brede beboerrettede naboskabs- og trivselsaktiviteter. Aktiviteter, der kan bidrage til at løfte indsatsområderne Børn, unge og familie og Uddannelse, beskæftigelse og erhverv – og herudover bidrager til trivslen og trygheden i Vandtårnsområdet.

5.3.1. Naboskab og netværk

PROBLEMKOMPLEKS

Nogle få boligsocialt ansatte kan ikke egenhændigt løfte de sociale udfordringer i et stort boligområde som Vandtårnsområdet. En forudsætning for, at vi kan gøre en markant forskel på Vandtårnsområdets sociale udfordringer, er, at der etableres tillid og gode relationer mellem de boligsocialt ansatte, beboerne og afdelingsbestyrelserne. Herudover er det væsentligt, at det boligsociale arbejde er synligt i hele Vandtårnsområdet. Med gode relationer til områdets beboere vil vi bedre kunne identificere, hvem der vil kunne drage nytte af aktiviteterne i helhedsplanen – og hvem der har ressourcer og engagement til at være med til at løfte opgaven.

MÅLGRUPPE

Målgruppen er principielt alle 3.576 beboere i områdets 1.864 almene boliger.

MÅL

- Via relationer til områdets beboere at identificere, hvem der vil kunne drage nytte af aktiviteterne i helhedsplanen (primært indsatsområderne Børn, unge og familie og Uddannelse, beskæftigelse og erhverv) – og hvem der har ressourcer og engagement til at være med til at løfte den boligsociale opgave.
- At aktiviteterne i Naboskab og netværk bidrager til at gøre det boligsociale arbejde nærværende og synligt for Vandtårnsområdets beboere.
- Trivsel og godt naboskab.

SUCCESKRITERIER

At der hvert år – i samarbejde med afdelingsbestyrelserne – arrangeres mindst seks større naboskabs- og netværksaktiviteter, og at mindst 50 beboere gennemsnitligt deltager ved disse arrangementer.

INDHOLD OG PRAKSIS

I Naboskab og netværk arrangeres i samarbejde med afdelingsbestyrelserne en række netværkskabende aktiviteter for beboerne i området. Fokusset er trivsel, tryghed, naboskab og netværk. Fremfor at lave nye aktiviteter i området vil vi i det boligsociale arbejde prioritere at samarbejde med afdelingsbestyrelserne om eksisterende aktiviteter: Fællesspisninger, velkomst til nye beboere, fastelavnsfester og sociale arrangementer målrettet områdets ældre og enlige. Det boligsociale hverken kan eller skal overtage de mange gode initiativer, der allerede udspringer af afdelingsbestyrelserne. I de tilfælde, hvor afdelingsbestyrelsernes aktiviteter har et sigte, der tydeligt bidrager til målsætningerne for nærværende boligsociale helhedsplan, vil vi imidlertid understøtte disse aktiviteter med praktisk hjælp. Herudover vil vi sikre formidling af de gode erfaringer med beboeraktiviteter på tværs af områdets afdelinger.

SAMARBEJDSRELATIONER

Områdets afdelingsbestyrelser og frivillige ildsjæle blandt beboerne.

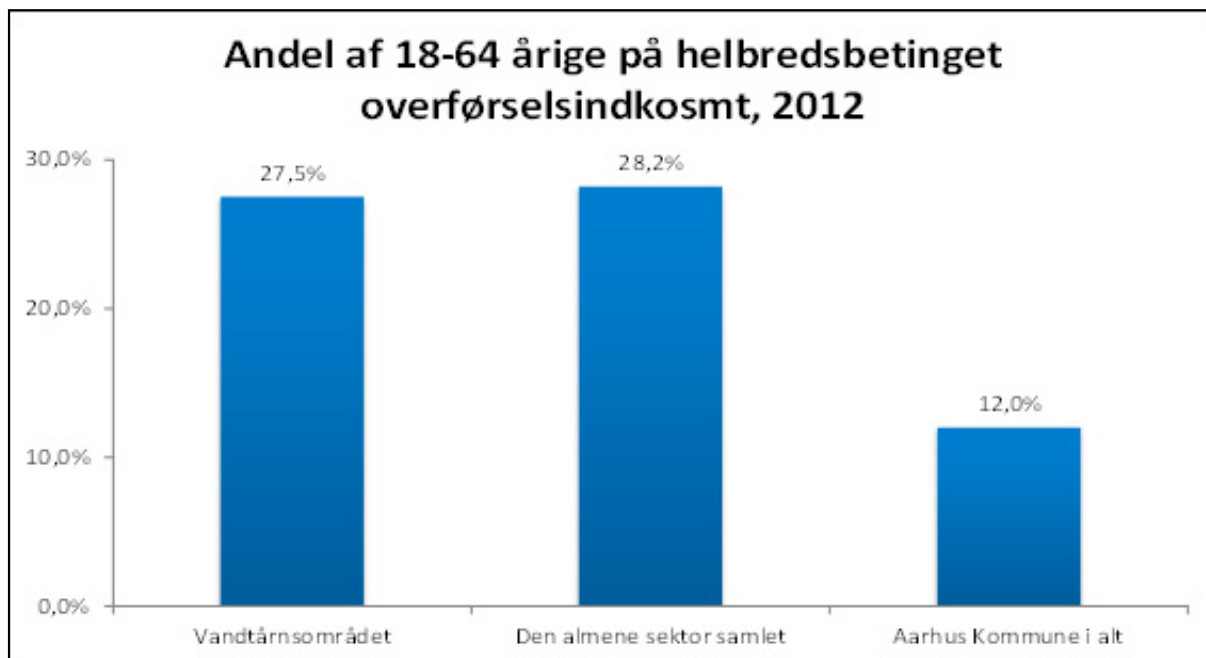
MEDARBEJDERRESSOURCER

Den boligsociale medarbejder med tilknytning til indsatsområdet Beboernetværk, inddragelse og demokrati anvender i gennemsnit 10 timer ugentligt i Naboskab og netværk. Timerne anvendes til planlægning og gennemførelse af konkrete aktiviteter i tæt samarbejde med afdelingsbestyrelserne.

FORANKRING

Aktiviteterne forankres i de afdelingsbestyrelser, hvoraf de også udspringer.

5.4 Sundhed



Note: Følgende overførselsindkomster er medregnet i indikatoren: løntilskud under revalidering, skånejob, fleksjob, forrevalidering, revalidering, førtidspension, fleksydelse, invaliditetsydelse eller sygedagpenge.

PROBLEMKOMPLEKS

I Vandtårnsområdet er andelen af beboere på helbredsbetings overførselsindkomst relativt høj sammenlignet med kommunen som helhed. Konkret er 27,5 % af de voksne i den arbejdsdygtige alder forhindret i at arbejde grundet helbreds mæssige problemstillinger.

Med en dårlig sundhedstilstand følger en række andre problemstillinger både for den enkelte og dennes familie. En dårlig sundhedstilstand kan gøre det vanskeligt at varetage et arbejde, ligesom det kan indvirke negativt på ens overskud til at være forælder og tage del i børnenes skole- og fritidsliv. Voksne med en dårlig sundhedstilstand har desuden ringere muligheder for at fungere som positiv rollemodel for deres børn i forhold til opbygningen af en sund og aktiv livsstil, som de kan bære med sig videre i livet. Sundhed handler således ikke kun om den enkeltes sundhedstilstand og livskvalitet her og nu, men har også konsekvenser i forhold til arbejdsmarkedstilknudning og familieliv både i et kort- og langsigtet perspektiv. I tillæg hertil er det vigtigt at bemærke, at mange beboere har et begrænset kendskab til sundhedsvæsenet og dets forebyggende tilbud. For de ikke etnisk danske beboere kan der desuden være en sproglig barriere og derudover mobilitet, hvilket vanskeliggør kontakten til sundhedsvæsenet. Med disse udfordringer er der behov for en lokal fremskudt sundhedsindsats – en uformel, tillidsskabende og brobyggende aktivitet, der kan bringe målgruppen i kontakt med det etablerede sundhedssystem.

MÅL

At fremme sundhedstilstanden blandt beboerne

SUCCESKRITERIER

- 600 beboere gør brug af sundhedstjekket i perioden 2014-2017.
- 325 beboere kommer i kontakt med de etniske sundhedsformidlere i perioden 2014-2017.
- 75 % af brugerne af sundhedstjekket oplever en forbedret sundhedstilstand i form af et bedre selv vurderet helbred.
- 50 % af brugerne af sundhedstjekket, der er i den erhvervsaktive alder, oplever, at deres muligheder for at komme i uddannelse/ arbejde er forbedret. Der gøres opmærksom på, at de to sidstnævnte succeskriterier retter sig mod de beboere, der gentagende gange benytter sundhedstjekket og på den måde indgår i et forløb, hvor helhedsplanen har mulighed for at følge op på deres udvikling.

AKTIVITETER

Sundhedsindsatsens aktiviteter er dels sundhedstjek og dels sundhedsindsats målrettet sprogsvage etniske minoritetsbeboere gennem et korps af etniske sundhedsformidlere.

Sundhedsindsatsen er primært målrettet voksne beboere uden arbejdsmarkedstilknudning og/ eller etnisk minoritetsbaggrund. Aktiviteterne er begge lokale fremskudte sundhedsindsatser, der kan brobygge til det etablerede sundhedsvæsen og virke forebyggende i forhold til den enkelte og familien. Der er ikke tale om behandlingstilbud, men om uformelle, tillidsskabende og brobyggende aktiviteter, der kan sætte en sundhedsfremmende proces i gang ved beboerne og knytte kontakt med sundhedsvæsenets mange tilbud af behandlende og forebyggende karakter, og desuden til boligsociale familie-, uddannelses- og beskæftigelsesindsatser samt andre lokale aktiviteter.

Når sundhed anskues som en væsentligt forudsætning for det gode liv, beskæftigelse, uddannelse og empowerment, er det i boligsocial sammenhæng en vigtig støttefunktion og et godt

fundament for de øvrige boligsociale indsatser, og indsatsen er således et væsentlig supplement til såvel beskæftigelsesindsatsen som børne-, unge- og familieindsatsen.

5.4.1. Sundhedstjek

PROBLEMKOMPLEKS

Baggrunden for sundhedstjekket er det forhold, at mange beboere i Vandtårnsområdet lever med udfordringer af fysisk, psykisk og social karakter, men ikke opsøger det etablerede sundhedssystem – hverken i forhold til behandling eller forebyggelse. Det betyder, at beboere med konkrete sygdomme og lidelser ikke får de relevante tilbud og behandlinger, ligesom nye sundhedsmæssige problemstillinger for nye målgrupper får lov at udvikle sig.

MÅLGRUPPE

- Den primære målgruppe for sundhedstjekket er voksne beboere uden arbejdsmarkedstilknytning og/eller etnisk minoritetsbaggrund. Antallet af voksne der er uden for arbejdsmarkedet og/eller af ikke-vestlig herkomst udgør 1236 personer i Vandtårnsområdet.
- Den sekundære målgruppe er alle øvrige beboere i Reginehøj, Kalmargade og Vorrevang.

MÅL

- At fremme sundhedstilstanden blandt beboerne, så de blandt andet bliver bedre i stand til at varetage et arbejde og fungere som forældre.
- Opsporing af sundhedsbehov og brobygning til eksisterende behandlende, forebyggende og sundhedsfremmende sundhedstilbud.

SUCCESKRITERIER

- 600 beboere gør brug af sundhedstjekket i projektperioden 2014-2017.
- 30 % af brugerne af sundhedstjekket er un-

der 30 år – en målgruppe, der er vigtig i et forebyggelsesperspektiv.

- 60 % af brugerne af sundhedstjekket er uden for arbejdsmarkedet/uddannelsessystemet

INDHOLD OG PRAKSIS

Sundhedstjekket er en samlebetegnelse for flere sundhedstilbud, herunder bodyscanninger, blodtryks- og blodsuktermålinger samt sundhedssamtaler. Er man interesseret i sundhedstjek, kan man vælge et eller flere af tilbuddene afhængigt af ens individuelle behov og motivation. Sundhedssamtalen er den mest omfattende del af sundhedstjekket, idet den består i en samtale med en sygeplejerske om en lang række forhold vedrørende sygdom, livsstil, generelle livsbetingelser samt behov for/ønsker til behandlings- og aktivitetstilbud. I den forbindelse kan sundhedstjekket blandt andet henvise til øvrige aktiviteter i helhedsplanen. Sundhedstjekket er et uformelt og åbent tilbud, der gennemføres lokalt og i lokaler, hvor beboerne er vant til at komme. I og med at det er et åbent tilbud, kan beboerne komme forbi inden for åbningstiden, som det passer dem, uden visitering eller tidsbestilling. Som en del af sundhedstjekket vil der være fokus på at sikre relevante aktiviteter lokalt i samarbejde med den boligsociale indsats, foreninger, frivillige og kommunale aktører. Det kunne eksempelvis være dialogforedrag om forskellige emner, understøttelse af løbe-gå-kultur, netværksskabende samvær, sundhedsrådgivning for unge m.v.

SAMARBEJDSRELATIONER

Det uformelle sundhedstjek gennemføres i tæt samarbejde med Magistraten for Sundhed og Omsorg (MSO) i Aarhus Kommune og Det Boligsociale Fællessekretariat. Den lokale

sundhedsenhed i MSO leverer 3 ugentlige sygeplejersketimer til sundhedstjekket, hvor sygeplejerskerne blandt andet skal gennemføre sundhedssamtaler med beboerne. Ved at de kommunalt og lokalt ansatte sygeplejersker indgår i sundhedstjekket, sikrer man brobygning til det etablerede sundhedssystem for de beboere, der har behov for behandling eller kunne have gavn af en henvisning til de eksisterende sundhedstilbud i kommunen. Herudover sikres det, at den boligsociale sundhedsindsats meningsfuldt supplerer de eksisterende tilbud frem for at dublere dem.

MEDARBEJDERRESSOURCER

Til at drive og koordinere de konkrete aktiviteter i sundhedstjekket samt facilitere de nødvendige samarbejdsrelationer omkring sundhedstjekket ansættes projektleder (12 timer ugentligt) i regi af Det Boligsociale Fællessekretariat. Projektlederen varetager samtidig tilsva-

rende indsatser i andre aarhusianske helhedsplaner i samme periode 2014-2017.

FORANKRING

Sundhedstjekket ønskes på sigt forankret i den lokale kommunale drift i MSO, nærmere bestemt i den lokale sundhedsenhed eller tilsvarende som en særlig fremskudt indsats for de beboere i de udsatte almene boligområder, som ikke benytter de eksisterende tilbud. Forankringsstrategien understøttes i indsatsperioden af, at sygeplejerskerne fra den lokale kommunale sundhedsenhed indgår som en del af teamet omkring sundhedstjekkerne. I løbet af projektperioden vil der være fokus på at styrke og udfolde samarbejdet mellem forvaltningen og boligområdet. Herved kan det sikres, at den aktivitet, der på sigt forankres i MSO, er effektiv i forhold til at nå de beboere, som normalsystemet i dag har svært ved at nå.

5.4.2. Sundhedsformidling for etniske minoritetsgrupper

PROBLEMKOMPLEKS

Det er dokumenteret, at etniske minoriteter i Danmark samlet set har en dårligere sundhedstilstand end befolkningen generelt. Der er flere med et dårligere selv vurderet helbred, flere med langvarig sygdom. Der er også flere overvægtige og flere fysisk inaktive blandt etniske minoriteter (Region Midtjylland, Etniske minoriteters sundhed, 2008). Samtidig er etniske minoriteter ofte stillet over for en række udfordringer af både social, kulturel og sproglig karakter, som har betydning for evnen til at navigere i og gøre hensigtsmæssig brug af det danske sundhedsvæsen.

MÅLGRUPPE

- Beboere over 18 år af anden etnisk herkomst end dansk bosiddende i Vandtårnsområdet. I Vandtårnsområdet er der 648 beboere af ikke-vestlig herkomst over 18 år.

MÅL

- at opbygge en mere fremskudt sundhedsindsats med bredere sundhedstilgang i boligområdet, end sundhedstjekket formår.
- at opnå kontakt til beboergrupper med sproglige og kulturelle udfordringer, der har svært ved at navigere i sundhedsvæsenet.
- at skabe viden for beboergrupper med sproglige og kulturelle udfordringer, der kan omsættes til handling for et bedre og sundere liv for den enkelte.

SUCCESKRITERIER

- Etniske Sundhedsformidlere afholder på eget initiativ fire årlige arrangementer i boligområdet med fokus på udvalgte emner med betydning for beboernes sundhed og livskvalitet.
- Sundhedsformidlerne kan dokumentere i alt 10 besøg om året med fokus på sundhedsop-

lysning i lokale foreninger i boligområdet.

- 50 % af målgruppen har i løbet af projektperioden været i kontakt med sundhedsformidlerne.

INDHOLD OG PRAKSIS

Aktiviteten baserer sig på peer education som forebyggelsesmetode, hvor såkaldte peers (lignemænd) arbejder med målgruppen. En peer er kendetegnet ved at have samme baggrund med hensyn til en eller flere identitetsskabende faktorer, som fx kan være relateret til sprog, kultur, madvaner, traditioner eller personlige karakteristika. Peer education er en fleksibel og dynamisk metode, hvor det centrale er, at der sker en interaktion med målgruppen. Sundhedsformidlerne rekrutteres via den boligsociale indsats, foreninger og andre netværk i lokalområdet. I det omfang, der ikke kan findes lokale sundhedsformidlere, foretages rekrutteringen bredere. Kravet til sundhedsformidlerne er, at de skal kunne tale dansk og et af følgende sprog: tyrkisk, arabisk, somalisk, farsi, vietnamesisk, tamil eller andre relevante sprog. Desuden skal sundhedsformidlerne som udgangspunkt have en sundhedsfaglig baggrund (fx social- og sundhedsassistent). Før de kan fungere som sundhedsformidlere skal de gennemgå et uddannelsesforløb på cirka 50 timer med fokus på sundhedspædagogik, borgerrettet forebyggelse og sundhedsvæsnets indretning. Sundhedsformidlerne skal herefter i lokale foreninger og netværk i Vandtårnsområdet oplyse om sundhedsrelaterede emner og eksisterende sundheds- og aktivitetstilbud. De relevante emner er bestemt ud fra behov, som er identificeret og aftalt i et samarbejde mellem en opsøgende medarbejder fra Folkesundhed Aarhus, den boligsociale indsats og det lokale netværk. Sundhedsformidlerne aflønnes på timebasis for deres indsats af Folkesundhed Aarhus, som også sørger for, at der uddannes en sprogligt bred vifte af sundhedsformidlere.

MEDARBEJDERRESSOURCER

Den overordnede projektledelse af sundhedsformidlingsindsatsen samt rekrutteringen og kompetenceudviklingen af sundhedsformidlerne varetages af Folkesundhed Aarhus. Indsatsen koordineres med den i Det Boligsociale Fællessekretariat ansatte projektleder, der er ansvarlig for sundhedstjekket som beskrevet ovenfor. Projektlederen bidrager til indsatsen med sit lokalkendskab, herunder kendskab til de lokale behov for sundhedsformidling samt kontakt til beboerne og de lokale foreninger.

SAMARBEJDSRELATIONER

Magistraten for Sundhed og Omsorg i Aarhus Kommune driver den etniske sundhedsformidlingsindsats. Som nævnt varetager de rekruttering og kompetenceudviklingen af sundhedsformidlerne og faciliteter desuden netværk for alle kommunens sundhedsformidlere. Helhedsplanens sundhedsindsats indgår som samarbejdspartner i forhold til at få identificeret beboernes behov og ønsker samt skabt kontakt til de relevante lokale foreninger og netværk. I forhold til identifikationen af behovene i området samt kontakten til foreninger og lokale netværk er samarbejdet mellem sundhedsindsatsen og de øvrige boligsociale indsatser i helhedsplanen centralt.

FORANKRING

Sundhedsformidlingen for etniske minoriteter tænkes efter projektperioden forankret i Magistraten for Sundhed og Omsorg (MSO) i Aarhus Kommune. MSO arbejder lige nu på udviklingen af en større forebyggende og sundhedsfremmende indsats målrettet etniske minoriteter. Indsatsen, der hedder Sundhed på kanten, er udsprunget af Aarhus Kommunes sundhedspolitik 2012-2014, hvor et af satsningsområderne er Lighed i sundhed gennem målrettede indsatser. Den etniske sundhedsformidling vil med sit

fokus på forebyggelse og etniske minoriteter kunne indgå som en naturlig del af denne over-

ordnede satsning i MSO.

5.5. Udsatte grupper

PROBLEMKOMPLEKS.

I Vandtårnsområdet bor en relativt stor gruppe beboere, der er på en helbredsbetingsbetaget overførselsindkomst (27,5 % af de 18-64-årige). Der bor også en relativt stor andel beboere af ikke vestlig herkomst. Af sociale, sproglige og kulturelle grunde drager disse beboere i mange tilfælde ikke tilstrækkelig nytte af de (som regel skriftligt formidlede) muligheder, der stilles dem til rådighed i offentligt regi. Der bor i området også mange ældre beboere, der er utrygge ved at gå ud om aftenen.

MÅL

- At områdets udsatte beboere, med støtte i beboerrådgivningen, får en større forståelse for rettigheder, pligter og muligheder i deres relation til offentlig sagsbehandling, børnenes skolegang mv.
- Stærkere naboskab imellem ressourcerstærke og ressourcetsvage beboere med henblik på at imødegå utrygheden ved at gå ud om aftenen.

SUCCESKRITERIER

- Der rådgives hver uge mindst 45 beboere fordelt på Reginehøj, Kalmargade og Vorrevang.
- Der er kontinuerligt tilknyttet mindst 15 ledsagere – fordelt forholdsmæssigt på Reginehøj, Kalmargade og Vorrevang – til den boligsociale ledsageordning. Mindst 100 gange årligt ledsages en beboer via ledsageordningen.

AKTIVITETER

For at imødegå de udsatte beboeres udfordringer etableres beboerrådgivning en gang ugentligt i Reginehøj, en gang ugentligt i Vorrevang og en gang ugentligt i Vorrevang med henblik på at understøtte beboerne i dialogen med offentlige. Forudsætningen for, at dette kan lykkes, er imidlertid i mange tilfælde en sproglig og indholdsmæssig oversættelse af den offentlige, skriftlige kommunikation. Der etableres parallelt hermed en ledsageordning med henblik på at imødegå utrygheden ved at gå ud om aftenen.

5.5.1. Beboerrådgivning

PROBLEMKOMPLEKS

I Vandtårnsområdet bor en stor andel beboere med ikke vestlig baggrund. Disse beboere er ikke nogen homogen beboergruppe. Dog er det erfaringen fra byens boligsociale arbejde, herunder arbejdet i Kalmargade, at en relativt stor andel af disse beboere har brug for støtte til at læse og forstå breve og sagsbehandling. I det boligsociale arbejde ser vi det som en kernefunktion at bygge bro mellem beboerne og de kommunale (og andre offentlige) service- og myndighedsfunktioner. Det er vores erfaring, at der findes mange gode tilbud i regi af blandt

andet Aarhus Kommune – og at udfordringen således ofte handler om at bygge bro mellem beboerne og disse tilbud. Forudsætningen for, at dette kan lykkes, er imidlertid i mange tilfælde en sproglig og indholdsmæssig oversættelse af den offentlige, skriftlige kommunikation.

MÅLGRUPPE

Anslået på baggrund af andelen af beboere med ikke-vestlig baggrund og andelen af beboere på en helbredsbetingsbetaget overførselsindkomst vurderer vi, at målgruppen for beboerrådgivningen i

Vandtårnsområdet antager omkring 150 beboere.

MÅL

Med beboerrådgivningens mellemkomst at skabe bedre forståelse for og indblik i dialogen med relevante offentlige aktører (socialforvaltning, skoler, klubber, daginstitutioner, Skat mv.) – med det formål, at beboeren gør konstruktiv brug af de offentlige tilbud.

SUCCESKRITERIER

Der rådgives hver uge mindst 25 beboere fordelt på Reginehøj, Kalmargade og Vorrevang.

INDHOLD OG PRAKSIS

Det boligsociale arbejde åbner for beboerrådgivning en gang ugentligt i Vorrevangen, Kalmargade og Reginehøj, hvor beboere med behov kan få hjælp til at læse og forstå offentlige breve og besvare disse. Der kan være tale om sproglig støtte i forbindelse med kontakten med offentlige myndigheder, hjælp til at udfylde skemaer, hjælp til at forstå, hvad der står i modtagne breve.

Beboerrådgivningen er anonym – såfremt beboeren ønsker det. Beboerrådgivningen har naturligvis tavshedspligt. Beboerrådgivningsfunktionen tager ikke personligt stilling til, hvad der er

rigtigt eller forkert – og er altså ikke beboernes advokat. Beboerrådgiveren har derimod en sproglig og fortolkningsmæssig oversætterrolle.

SAMARBEJDSRELATIONER

Socialforvaltningen, HotSpotcentret, i Aarhus Kommune har igennem nogle år tilbudt Folkeinformation (kommunal, anonym beboerrådgivning i tre udsatte boligområder i Aarhus – med størst volumen i Gellerupparken). Beboerrådgivningsfunktionen i Vandtårnsområdet påtænkes at bygge på erfaringerne fra Folkeinformation.

MEDARBEJDERRESSOURCER

Den boligsociale medarbejder med tilknytning til indsatsområdet Udsatte grupper forventes at anvende 15 timer ugentligt på denne aktivitet. Tiden anvendes som kontortider med rådgivning i Kalmargade, Reginehøj og Vorrevangen – og til opfølgning på spørgsmål, der ikke umiddelbart har kunnet besvares i kontortiden.

FORANKRING

Såfremt resultaterne ved afslutningen af den boligsociale helhedsplan bliver som forventet, arbejdes på forankring af en beboerrådgivningsfunktion i et samarbejde mellem relevante interessenter (Aarhus Kommune og de frivillige sociale organisationer) og boligorganisationerne.

5.5.2. Ledsageordningen

PROBLEMKOMPLEKS

I Vandtårnsområdet bor en del ældre mennesker. Der bor også en relativt stor andel førtidspensionister (primært Reginehøj og Vorrevangen). En del af disse oplever utryghed ved at gå ud om aftenen. Andre er dårligt gående og har af den grund brug for en ledsager.

MÅLGRUPPE

457 beboere i Vandtårnsområdet er 65 år eller

derover. Dertil kommer gruppen af førtidspensionister. Den potentielle målgruppe til ledsageordningen antages at være 120 beboere.

MÅL

At øge trivslen og trygheden for en gruppe ældre og gangbesværede beboere i Vandtårnsområdet.

SUCCESKRITERIER

- Der er kontinuerligt tilknyttet mindst 15 ledsagere – fordelt forholdsmæssigt på Reginehøj, Kalmargade og Vorrevangen – til den boligsociale ledsageordning.
- Mindst 100 gange årligt ledsages en beboer via ledsageordningen.

INDHOLD OG PRAKSIS

Det boligsociale arbejde danner og er tovholder på et korps af beboere, der ønsker at hjælpe andre beboere i området som ledsagere. Den beboer, der har behov for ledsagelse, skal således blot kontakte det boligsociale arbejde, hvorefter formidlingen går herigennem.

SAMARBEJDSRELATIONER

Afdelingsbestyrelserne.

MEDARBEJDERRESSOURCER

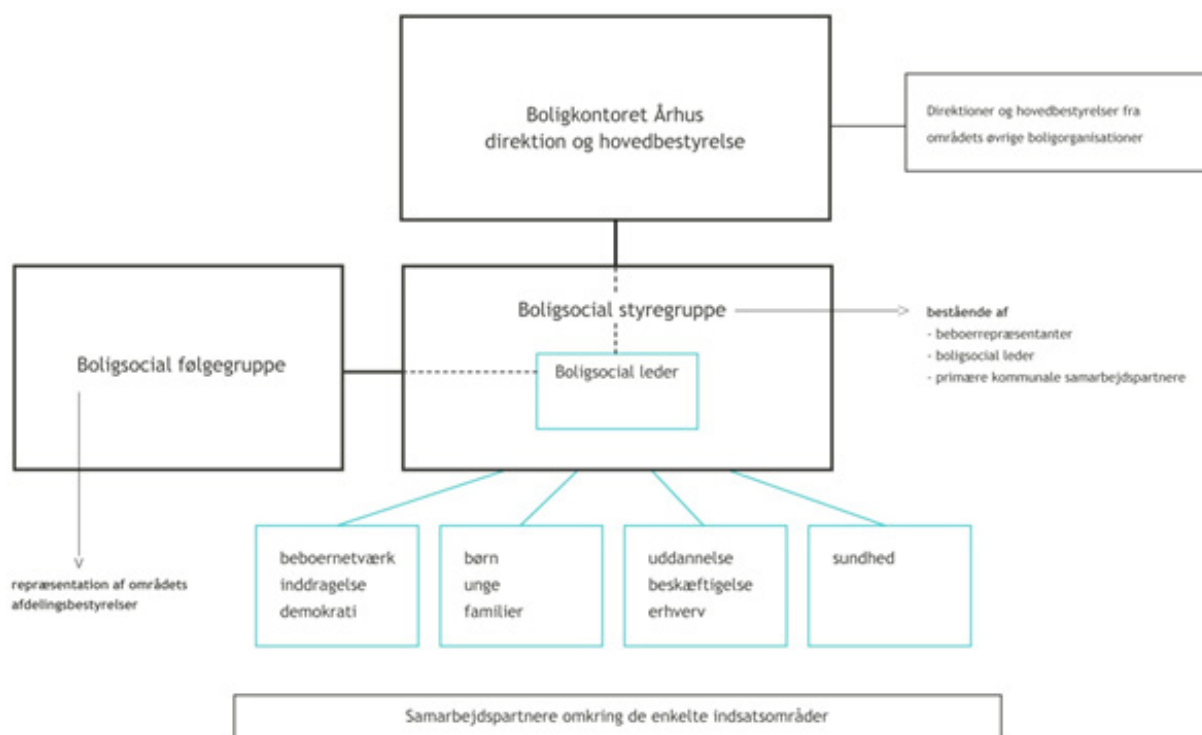
Den boligsociale medarbejder med tilknytning til indsatsområdet Udsatte grupper anvender 5 timer ugentligt i Ledsageordningen. Timerne anvendes til etablering, rekruttering og løbende servicering af ledsagerkorpsen og af de ledsagede.

FORANKRING

Såfremt resultaterne med ledsageordningen ved afslutningen af den boligsociale helhedsplan bliver så gode som forventet, forankres tilbuddet i et samarbejde mellem relevante interessenter (fx de frivillige sociale organisationer) og områdets afdelingsbestyrelser.

6. ORGANISERING OG EVALUERING

6.1. Organisation



Som det fremgår af ovenstående organisationsdiagram er Boligkontoret Århus af de almene boligorganisationer i Vandtårnsrådets valgt som tovholder for den boligsociale helhedsplan. Boligkontoret Århus er økonomisk og ledelsesmæssigt ansvarlig for helhedsplanen. Boligkontoret Århus informerer og inddrager løbende de øvrige boligorganisationer om fremdriften og de foreløbige resultater i det boligsociale arbejde i Vandtårnsområdet.

Boligkontoret Århus har ansat en boligsocial leder til at varetage den daglige ledelse af det boligsociale arbejde – primært med henblik på helhedsplanerne i Vandtårnsområdet og Frydenlund. Den boligsociale leder er personaleleder for de boligsociale medarbejdere. Den boligsociale leder refererer til Boligkontoret Århus' direktør.

Den boligsociale leder er medlem af den boligsociale styregruppe i Vandtårnsområdet. Denne mødes fire gange årligt og herudover ad hoc efter behov med henblik på at sikre, at målene for helhedsplanen nås på en hensigtsmæssig måde, og at eventuelle principielle udfordringer

og nye perspektiver på indsatsen får et passende udfald. I styregruppen sidder de væsentligste kommunale samarbejdspartnere – FU-ledelsen, en ledelsesrepræsentant fra beskæftigelsesforvaltningen, en skoleleder til at repræsentere områdets tre skoler – 3 beboerrepræsentanter fra Vandtårnsrådets afdelingsbestyrelser (så vidt muligt fordelt på Kalmargade, Reginehøj og Vorrevangn) og et organisationsbestyrelsesmedlem fra Boligkontoret Århus' bestyrelse.

I den boligsociale følgegruppe er Vandtårnsrådets afdelingsbestyrelser bredt repræsenteret. Følgegruppens opgave er at rådgive det boligsociale arbejde i specifikke forhold omkring de enkelte aktiviteter. Og herudover at bidrage til formidlingen af relevante informationer mellem afdelingsbestyrelser og det boligsociale arbejde. Følgegruppen mødes fire gange årligt og herudover ad hoc efter behov.

Herudover indgår den boligsociale leder i samarbejdsfora omkring de enkelte indsatsområder/aktiviteter i Vandtårnsrådets helhedsplan.

6.2. Evaluering

En gang årligt – omkring nytår – gøres status på årets boligsociale arbejde i Vandtårnsområdet, herunder om indsatsen bevæger sig tilfredsstillende i retning af målopfyldelsen som beskrevet i helhedsplanen (jvf. blandt andet succeskriterierne). Med henblik herpå sikrer vi i forbindelse med implementeringen af de forskellige aktiviteter den nødvendige dataindsamling. En opfølgning på milepælsplanen indgår ligeledes i den årlige status. Årsstatusen forelægges den boligsociale styregruppe og øvrige interessenter i områdets boligsociale arbejde. På baggrund af årsstatusen lægges en årsplan for det

kommende år, hvori særlige fokusområder og eventuelle tilretninger af indsatsen, med henblik på at effektivisere denne, klarlægges. Dette sker i koordinering med udfærdigelsen af det nye års milepælsplan.

Herudover gennemføres i andet halvår 2017 – mod helhedsplanens afslutning – en slutevaluering, der varetages af eksterne konsulenter. Denne kan bygges på årsrapporterne, på de indsamlede data fra de enkelte aktiviteter, på statistiske udtræk og på kvalitative interviews gennemført med beboere og samarbejdspart-

nerne – efter nærmere aftale med den eksterne evaluatør.

Udover ovennævnte evalueringer vil Vandtårnsrådets boligsociale udvikling blive monitoreret tæt i Aarhus Kommunes og de almene boligforeningers fælles boligsociale monitoreringssystem, Bo-SocData.

Det boligsociale arbejde i Vandtårnsområdet understøtter selvsagt også Landsbyggefondens selvevalueringstiltag.

7. MILEPÆLSPLAN

Landsbyggefonden har overfor Boligkontoret Århus tilkendegivet, at man ønsker helhedsplanens milepælsplaner udfærdiget med inddragelse af de medarbejdere, der bliver ansvarlige for at løfte de respektive aktiviteter. Eftersom disse medarbejdere først ansættes med helhedsplanens planlagte igangsættelse – 1. januar 2014 – er der efter aftale med Landsbyggefonden ikke vedlagt milepælsplaner. Milepælsplanerne eftersendes efter nærmere aftale til Landsbyggefonden primo 2014.