



## Strategisk samarbejdsaftale om boligsocial indsats

**Områdets navn:**  
**Bispehaven**

**Aftalens parter:**  
Østjysk Boligadministration  
Søren Frichsvej 25  
8000 Aarhus C  
Att. Torben Krogh

og

Aarhus Kommune  
Rådhuspladsen 2  
8000 Aarhus C  
Att. Jørn Hedeby Nielsen

**Samarbejdsaftalen gælder fra - til:**  
januar 2021 til december 2024

### Underskrifter:

Østjysk Bolig

---

Dato

Navn

Aarhus Kommune

---

Dato

Navn

### Aftaledokumenter

Som grundlag for aftaledokumenterne henvises til gældende regulativ om tilskud til boligsocial indsats i udsatte almene boligområder og fondens vejledning herom.



Det er et krav, at der udarbejdes en **strategisk samarbejdsaftale** for at opnå Landsbyggefondens støtte til boligsocial indsats. Aftalen forpligter kommune og boligorganisationer i forhold til samarbejde, herunder opfølgning på de fastsatte mål.

Ændringer i den strategiske samarbejdsaftale skal godkendes af Landsbyggefonden.

Konkrete aftaler om specifikke aktiviteter mellem den boligsociale indsats og de lokale kommunale institutioner, foreninger eller andre aktører skal fastlægges i særskilte **delaftaler** for hvert indsatsområde, der hører under den strategiske samarbejdsaftale.

Bestyrelsen for den boligsociale indsats skal i den forbindelse sikre, at delaftalerne til hver en tid understøtter den strategiske samarbejdsaftale samt afspejler de aktiviteter og samarbejder, der gennemføres i boligområdet. Ajourførte delaftaler skal til hver en tid kunne rekvireres af Landsbyggefonden.

Følgende dokumenter skal vedlægges denne strategiske samarbejdsaftale og uploades på sagen i driftsstøttesystemet (<http://driftsstoette.lbf.dk>). Dokumenterne udarbejdes i de givne skabeloner på sagen.

- En delaftale for hvert af de valgte indsatsområder
- Et budget
- En beredskabsplan
- En milepælsplan

Der skal tillige uploades et kommissorium for bestyrelsen (ingen skabelon).

Endvidere skal der udfyldes et indberetningsskema på sagen i driftsstøttesystemet.

## 1. Kort om boligområdet

Bispehaven er en afdeling i Østjysk Boligadministration på 870 lejemål og med ca. 2300 beboere. Bispehaven er opført i perioden omkring 1970 i det vestlige Aarhus som en del af bydelen Hasle. Byggeriet ligger tæt på indfaldsvejen Viborgvej lige inden for den ydre ringvej i Aarhus. Det er et klassisk modernistisk montagebyggeri i beton, som lukker sig om sig selv i forhold til den omkringliggende by, og som mangler sammenhængende infrastruktur og naturlige mødesteder.

Byggeriet er renoveret ad flere omgange, senest i 2003-7 med inddækning af altaner og facaderenovering. Udearealerne gennemgår i skrivende stund en tryghedsrenovering, hvor overdækkede parkeringskældre og diffuse adgangsveje erstattes af et sammenhængende og overskueligt stisystem, åbne gårde med parkering og tydelig funktionsopdeling af udearealerne. Desuden tilføres området et nyt fælleshus, som henvender sig til hele lokalområdet.

I december 2018 landede Bispehaven på den hårde ghettoliste, og der er i den anledning indgået en aftale med Aarhus Kommune om nedrivning af tre ud af syv høje blokke og tre ud af 12 lave blokke. Desuden skal der fortættes med boligbyggeri og erhverv, og området tilføres nye funktioner, herunder en idræts- og kulturfacilitet.



Figur 1: Kort over Bispehaven og udviklingstiltag

## 2. Vision for boligområdet

I aftalen mellem Østjysk Bolig og Aarhus Kommune om centrale elementer i en udviklingsplan for Bispehaven og nærområder 30. april 2019 er der formuleret en fælles vision for boligområdet.

*"Bispehaven er i 2030 en integreret del af et nyt lokalområde i bydelen Hasle. Det nye lokalområde består af en række mindre kvarterer med mange slags boliger, bygninger og mennesker. Det er lykkedes at bygge videre på stedets grønne og bynære kvaliteter og at gøre op med områdets sociale og fysiske isolation.*

*Området vælges til på grund af attraktive boliger, velfungerende skole- og dagtilbud samt et bredt udvalg af indkøbsmuligheder. Børn vokser op i et trygt miljø og har lige så gode forudsætninger for at skabe sig et godt liv, som børn i resten af byen.*

*Med et kommende højklassificeret kollektivt transportmiddel er lokalområdets beboere på få minutter i midtbyen med dens mange tilbud. Hjemme i det nære miljø nyder man, at tempoet er mere afslappet end i bymidten, og alligevel mere livligt end i*



*parcelhusforstaden. Når pulsen ryger op, er det fordi man dyrker sport på det nye anlæg ved Ellekær eller bevæger sig i den grønne kile eller i det nye aktivitetsområde ved klubben. Fælleshuset er et nyt samlingssted for lokalområdets beboere, og tæt derved giver nye rammer for kulturaktiviteter og iværksætterier besøgende gode oplevelser til glæde for hele bydelen.*

*Nogle steder er blokke renoveret, og der er opstået nye naboskaber i de grønne rum og gader mellem bygningerne. Andre steder har nedrevne blokke givet plads til nye rækkehuse, hvor især børnefamilier er flyttet ind. Nye erhvervsbyggerier skaber arbejdspladser i området og tilfører lokalområdet liv og aktivitet.*

*Ud over de mange forandringer internt i lokalområdet er der sket en overordnet bymæssig sammenfletning: Mod øst skaber den nye boliggade på en del af den nuværende Hasle Centervej en stærk sammenhæng til et nyt Hasle Torv og butiks- og serviceområde. Mod vest opføres nye boliger, som bygger bro til de eksisterende. Syd på forbinder den grønne kile via Klokkerparken området med Åbyhøj. Og mod nord kobler Ellekærområdet sig på Hasle Bakker og videre med cykelsti til True Skov.”*

Visionen læner sig op ad en række kommunale politikker bl.a. på børne- og ungeområdet, kultur- og fritidsområdet samt et fælles politisk ønske om en inddragende proces om en sammenhængende og inkluderende bydel. Visionen for bydelen kan koges ned til "Det gode hverdagsliv i den bynære bydel". Frem mod 2030 skal Bispehaven være en del af en sammenhængende og mere forbundet bydel. For at understøtte visionen vil den boligsociale helhedsplan arbejde under navnet "Sammen om Hasle".

### 3. Organisering

Parterne bag den strategiske samarbejdsaftale skal etablere en projektorganisation med en ansvarlig **bestyrelse** for gennemførelsen af den boligsociale indsats således, at en **entydig og kompetent ledelse** kan sikre koordinering og styring af den lokale indsats og prioritere på tværs af alle niveauer og organisationer - herunder boligorganisationer, boligafdelinger og kommune.

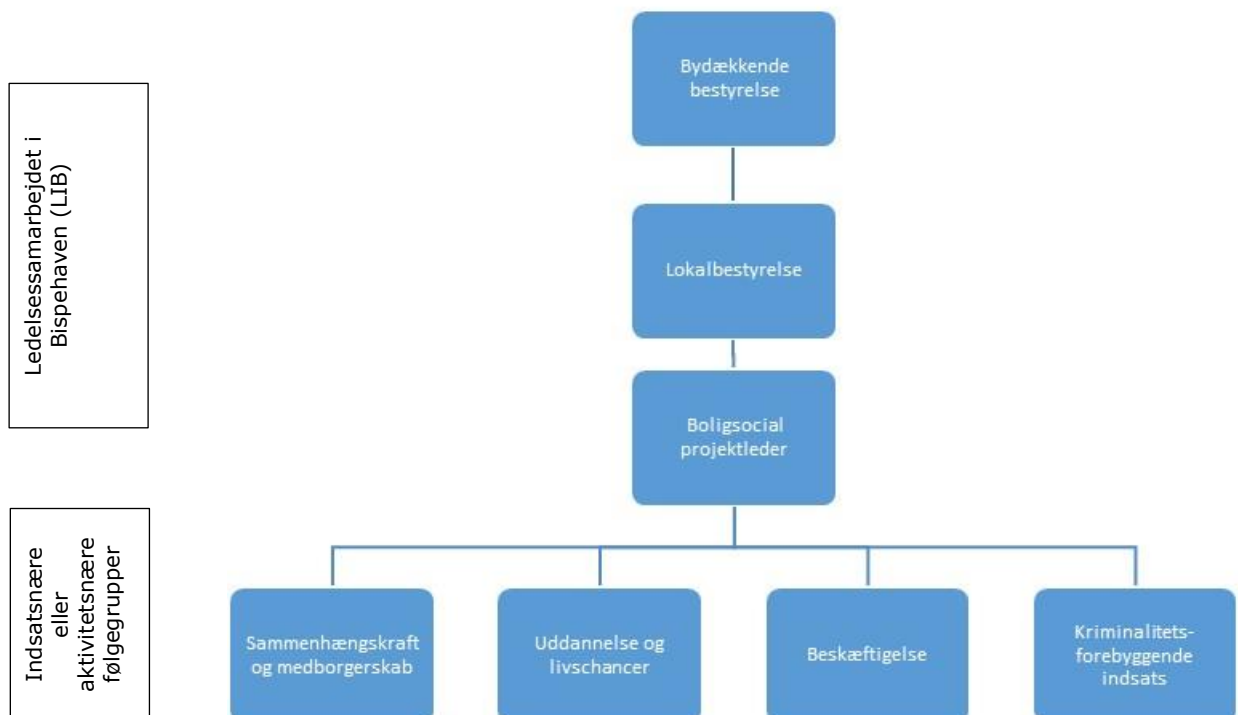
Under bestyrelsen bør der etableres en eller flere (tematiske/geografiske) styre-/følgegrupper.

Beskrivelsen af organiseringen skal suppleres med et organisationsdiagram. Endvidere skal der udarbejdes et kommissorium for bestyrelsen, der også beskriver, hvordan sekretariatsbetjening af bestyrelsen vil foregå. Kommissoriet uploades som bilag på sagen i driftsstøttesystemet.

De boligsociale helhedsplaner i Aarhus er samlet under én fælles bestyrelse, som går på tværs af Aarhus Kommune, boligorganisationerne og BLs 5. kreds. Bestyrelsen består af relevante direktører fra boligorganisationerne, relevante forvaltningschefer fra magistratsafdelingerne i Aarhus Kommune samt formand og næstformand for BLs 5. kreds. Lederen af Det Boligsociale Fællessekretariat deltager ligeledes i bestyrelsen med en sekretariatsbetjeningsfunktion. Bestyrelsens opgave er at sikre en entydig og

kompetent ledelse samt koordinering af de boligsociale helhedsplaner og en fælles hæftelse for gennemførelsen.

Lokalt vil den strategiske ledelse af helhedsplanen blive varetaget af Lokalbestyrelsen. Lokalbestyrelsens opgave er, at sikre fremdrift i den boligsociale helhedsplan og det lokale samarbejde. Det lokale samarbejde og koordinering vil ydermere styrkes af Ledelsessamarbejdet i Bispehaven (LIB), som har til hensigt at sikre det tværgående samarbejde i området, i form af vidensdeling og koordination, beredskab, opkvalificering og fælles tilgang. For at sikre fælles ejerskab, udvikling og koordinering af indsatser i den boligsociale helhedsplan bliver der nedsat indsatsnære eller aktivitetsnære følgegrupper.



Figur 2: Projektorganisering



#### 4. Samspil med centrale tiltag og indsatser i boligområdet

Bispehaven og bydelen Hasle står foran markante forandringer de kommende år. Den igangværende Tryghedsrenovering er allerede nu ved at ændre Bispehaven markant, men frem mod 2030 vil endnu mere radikale forandringer finde sted. Et bredt flertal i Folketinget indgik i 2018 en aftale om *"Initiativer på boligområdet, der modvirker parallelsamfund"*. En konsekvens heraf er, at hårde ghettoområder frem mod 2030 skal reducere antallet af almene boliger til maksimalt 40 %. Lokalt har Aarhus Byråd med *"Aftale om udsatte boligområder"* fra juni 2018 ønsket at skabe "en sammenhængende og blandet by uden udsatte boligområder. En by med gode boliger, attraktive bydele og trygge rammer for det gode liv. Med sammenhæng, stærke fællesskaber og social balance." Bispehaven er på den hårde ghettoliste og der er indgået en udviklingsaftale mellem Aarhus Kommune og Østjysk Bolig, hvor der er indskrevet et fokus på uddannelse og beskæftigelse. Konkret er der i aftalen indskrevet:

- En styrket indsats på social-, beskæftigelses- og uddannelsesområdet. Konkrete indsatser udvikles i samarbejde mellem Østjysk Bolig og de relevante fagforvaltninger. Herunder kunne der tænkes i metoden bag Projekt "opgang til opgang". En helhedsorienteret og relationel beskæftigelsesindsats overfor udsatte familier med det formål at skabe markante og blivende forandringer. I sammenhæng med dette og i forlængelse af de kommende års byggeprojekter, vil der blive nye job- og uddannelsesmuligheder – også for områdets beboere.
- Den nye Boligsociale Helhedsplan, som udvikles i løbet af 2019-2020, skal målrettes og koordineres med Udviklingsplanen, så alle indsatser understøtter vision og mål for området. Og så der sikres en tæt sammenhæng og synergi mellem de sociale og fysiske indsatser.

Den Boligsociale helhedsplan 2021-2024 vil således indgå i et komplekst samspil af både fysiske og sociale tiltag og indsatser<sup>1</sup> bl.a.:

- Tryghedsrenovering med fælleshus, opgangshaver, styrkede udearealer mm.
- Udviklingsplan med nedrivning, renovering af blokke, nybyg og idræts- og kulturfacilitet
- Udvikling af grøn forbindelse og Bydelskil(d)en, der skaber en sammenhængende, attraktiv og rekreativ forbindelse fra True Skov, Hasle Bakker og ned til Klokkeparken.
- Arealudvikling ved Ellekær, Elcon-grunden vest for Bispehaven, Vandtårnsgrunden mv.
- Strukturplan for Hasle Torv og service- og butikscenret
- Genhusning af i alt 318 boliger som konsekvens af 40 %-reglen.
- Skolefusion og skoleflytning

<sup>1</sup> Se figur 1 for illustrativt kort over udviklingstiltag (side 3)



- Sociale renoveringer – kampen mod ensomhed
- Koordineret fremskudt beskæftigelsesindsats
- Get2Sport samarbejde
- Processer til inddragelse af det brede lokalområde
- Flexibel/kombineret udlejning

En fælles strategisk udviklingsplan beskriver, hvordan 2030-visionen realiseres med afsæt i hovedgreb, udviklingsprincipper og delstrategier og med konkrete opstillede mål og succeskriterier. De konkrete tiltag er som nævnt både fysiske, sociale og mentale/kommunikative og det genspejles i delstrategier: ”

- Sammenhængende bydel
- Levende fællesskaber / Mødesteder
- Sund og grøn bydel i bevægelse
- Gode rammer for Børn og unge
- Blandet Bydel
- Bæredygtig bydel

Den boligsociale helhedsplan får en væsentlig rolle i forhold til at understøtte delstrategierne gennem brobygning, facilitering og opbygning af lokalt ejerskab til fremtidens Bispehaven. Internt i Østjysk Bolig er der et tæt samarbejde mellem udviklingssekretariatet, driften og den Boligsocial helhedsplan, der sikrer synergi og koordinering af de sociale og fysiske tiltag. Med udviklingsaftalen mellem Østjysk Bolig og Aarhus Kommune opbygget et tæt samarbejde på både politisk, strategisk og operationelt niveau, og parter mødes jævnlig for at koordinere udviklingsplanens indsatser og tiltag. Udviklingsplanen er langt fra gennemført i 2024, hvor den kommende boligsociale helhedsplan forventes at ophøre. Herefter vil grundlaget for en ny helhedsplan var markant anderledes med færre almene boliger og en anden beboersammensætning. Ikke desto mindre vil der stadig være behov for en boligsocial indsats inden for ovenstående delstrategier således, at der dannes gode fysiske, sociale og mentale forbindelser mellem det nye og det gamle. Parterne er derfor forpligtede til i god tid at drøfte fremtidens boligsociale indsats i Bispehaven til gavn for hele bydelen.

## **5. Overordnede mål og indikatorer for den boligsociale indsats**

Landsbyggefonden har med afsæt i lovgivningen fastsat indsatsområder, mål og indikatorer som retningsgivende for de boligsociale indsatser, der får støtte inden for rammerne af 2019-26-midlerne og på grundlag af regulativet af 11. december 2019.

Der er formuleret faste overordnede mål, som den boligsociale indsats skal arbejde hen imod, samt opsat faste indikatorer i tilknytning hertil. Disse fremgår nedenfor. Der er i sammenhæng hermed fastlagt de indsatsområder, som den boligsociale indsats skal holde sig inden for (jævnfør afsnit 6 nedenfor).



Formålet med de faste overordnede mål og indikatorer er at sætte retning på den boligsociale indsats og følge udviklingen i det område, som modtager en bevilling. Udviklingen i området holdes op mod udviklingen i beliggenhedskommunen. På dette niveau er der opmærksomhed på den langsigtede udvikling, der også er afhængig af øvrige tiltag og den kernerdrift, som den boligsociale indsats understøtter.

Bestyrelsen har ansvar for løbende at følge op på de faste overordnede mål for den boligsociale indsats. Til dette formål stiller Landsbyggefonden data for boligområdet til rådighed.

Som en del af den årlige revision i forbindelse med regnskabsaflæggelsen skal boligorganisationen over for revisionen dokumentere, at denne opfølgning sker.

Mål	Indikator	Baseline boligområde	Baseline kommune	Datakilde
Der skal ske et fagligt løft af børn og unge, så flere bliver skoleparate, og flere tager en uddannelse.	<i>Karaktergennemsnit i dansk og matematik 9. klasse</i>	3,7 (2019)	7,2 (2019)	LBF - Boligsociale data
	<i>Andel 1-5 årige i dagtilbud</i>	96,7 % (2019)	95,3 % (2019)	LBF - Boligsociale Data
	<i>Andel 18-29-årige, der har grundskole som højest fuldførte uddannelse og ikke er i gang med en uddannelse.</i>	22,9 % (2019)	8,3 % (2019)	LBF - Beboerdata
Flere bliver tilknyttet arbejdsmarkedet	<i>Andel 15-29-årige, der hverken er i uddannelse eller beskæftigelse (restgruppen)</i>	24,1 % (2019)	13,0 % (2019)	LBF - Boligsociale data
	<i>18-64 årige med hverken tilknytning til arbejde eller uddannelse</i>	42,2 (2019)	13,6 (2019)	LBF boligsociale data





Børn og unge støttes i et liv uden kriminalitet, og områderne opleves trygge	<i>Andel 15-29 årige, som er sigtet mindst en gang</i>	5,2 % (2018)	1,6 % (2018)	LBF Boligsociale data
	<i>Andel 18 +, der føler sig grundlæggende trygge</i>	Tryg: 65% Hverken/eller: 14% Utryg: 21% (2018)	Tryg: 73% Hverken/ eller: 10% Utryg: 17%  (66 helhedsp aner på nationalt plan) (2018)	Tryghedssu rvey spørgsmål 1, VIVE - sættes i drift i LBF fra senest 2022
Flere er en del af fællesskabet og deltager aktivt i samfundet	<i>Andel 18 +, der deltager i frivilligt arbejde</i>	Meget tit/tit: 12,5%  Hverken/eller: 20%  Aldrig/ meget sjældent: 67,5%  (tal fra 2018)	Meget tit/tit: 13%  Hverken/ eller: 13,5%  Aldrig/me get sjældent: 73,5%  (66 helhedsp aner på nationalt plan – tal fra 2018)	Ligevægtet gennemsnit af andelen der har svaret "meget tit/tit, hverken/ell er samt aldrig/mege t sjældent på spørgsmål 10a og 10b fra Tryghedssu rvey VIVE. Sættes i drift i LBF fra senest 2022



	<i>Andel stemmeberettigede, der stemmer til kommunevalg/folketingsvalg</i>	Ja: 53,5% Tal fra 2018)	Ja: 62% (66 helhedspåner på nationalt plan – tal fra 2018)	Ligevægtet gennemsnit af andelen der har svaret Ja på spørgsmål 6a og 6b fra Tryghedssurvey VIVE.

## 6. Indsatsområder

De fastlagte indsatsområder, som den boligsociale indsats skal holde sig inden for, er *Uddannelse og livschancer, Beskæftigelse, Kriminalitetsforebyggelse og Sammenhængskraft og medborgerskab.*

I dette afsnit skal **problemkomplekset** for hvert af de indsatsområder, der indgår i den boligsociale indsats, beskrives. Problemkomplekset skal forstås som de centrale **kerneudfordringer**, den boligsociale indsats skal adressere inden for det enkelte indsatsområde. Beskrivelsen skal være konkret og dataunderbygget.

Bemærk, at den specifikke beskrivelse af indsatsområderne med delmål, aktiviteter og den indbyrdes ansvars- og rollefordeling mellem de parter, der er involveret i indsatsen, fastlægges i særskilte delaftaler – én delaftale pr. indsatsområde. Indholdet i delaftalerne skal pege hen imod de fastsatte mål i nærværende strategiske samarbejdsaftale.

### ***Uddannelse og livschancer***

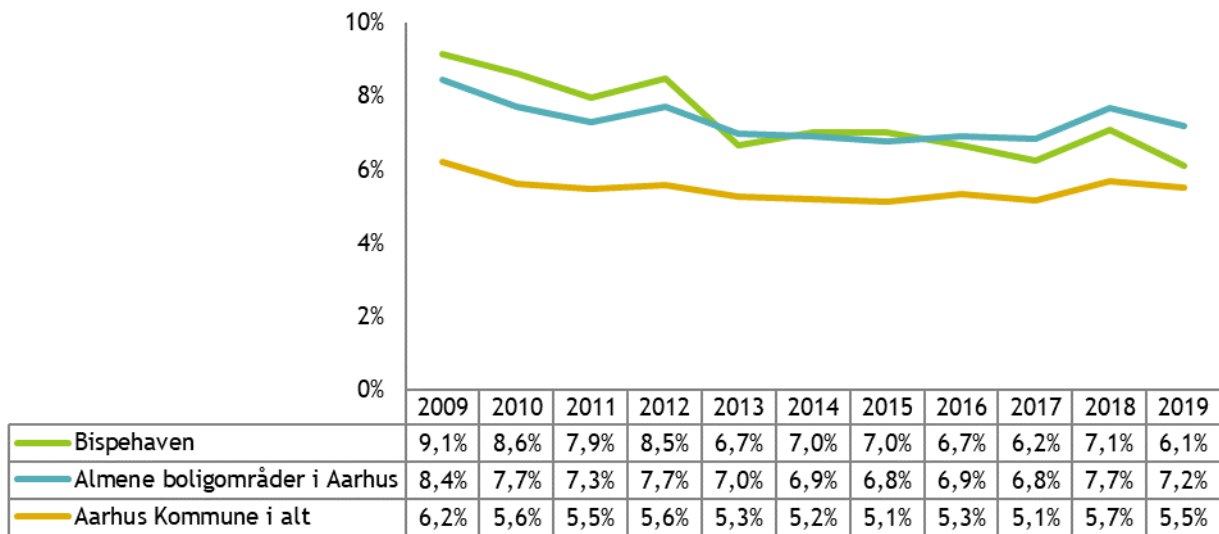
#### **Problemkompleks for indsatsområdet**



Inden for indsatsområdet "Uddannelse og Livschancer" er følgende karakteriseret som kerneudfordringerne:

### Ikke alderssvarende kompetencer

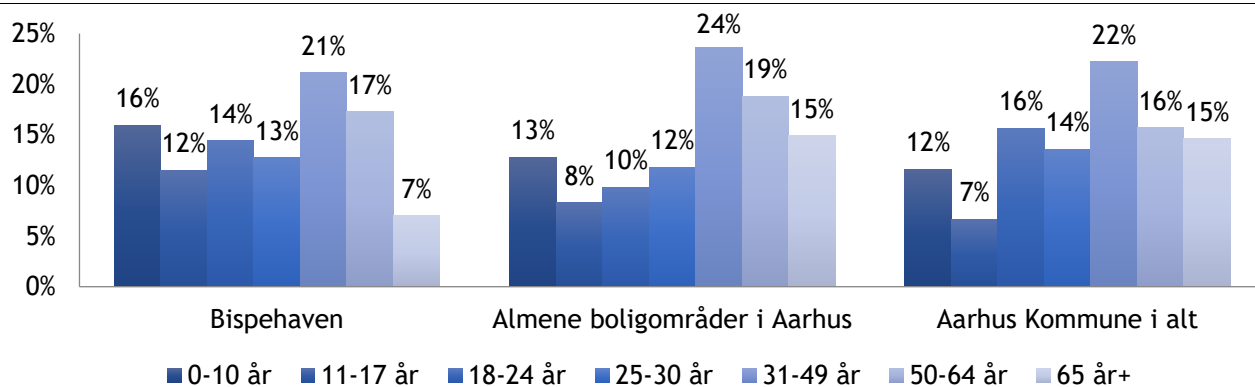
Daginstitutionerne i lokalområdet peger på, at en stor andel af børnene ved opstart i vuggestue ikke er alderssvarende, særligt ift. den sproglige udvikling og selvregulering. Omkring 30 % af eleverne består ikke den obligatoriske sprogscreening ved skolestart og har dermed ikke frit skolevalg. Der er en svagere tilknytning til fritidstilbud, uddannelse og et dårligere karaktergennemsnit og fraværstal end i kommunen i øvrigt.



Figur 9: Andel skolefravær for skoleelever, 2009 – 2019

### Børnerigt boligområde med svag forældrekapacitet

Bispehaven er som de fleste udsatte boligområder kendetegnet ved at være et børnerigt boligområde med 28 % børn og unge i alderen 0-17 år, samt at forældrene generelt ligger lavere end gennemsnittet ift. uddannelsesniveau, beskæftigelsesgrad, husstandsindkomst, og demokratisk deltagelse.



**Figur 3: Fordelingen af beboerne i forskellige aldersgrupper**

Det enkelte barn i Bispehaven er udfordret af at vokse op i et miljø med lavere tilknytning til det øvrige samfund. En del forældre er i tvivl om forventningerne til dem som forældre, når det handler om samarbejdet med dagtilbud, skole og fritidstilbud. Dette kan både resultere i mistillid til tilbuddenes relevans, ligesom der kan være udfordringer med at forstå, hvordan man som forælder skal bidrage, for at børn/unge får et godt udbytte af tilbuddet og trives.

Uligheden viser sig også på andel af børn og unge der deltager i foreningslivet. Af Aarhus Kommunes forældretilfredshedsundersøgelse 2017 kan man se at ca. 57% af eleverne på Ellekærskolen gik til en foreningsaktivitet i deres fritid. For hele Aarhus ligger gennemsnittet på 79%. Det kan indikere forskellige udfordringer dels manglende økonomisk og/eller mentalt overskud dels manglende forståelse for betydningen af deltagelse i foreningslivet.

De lokale skoler er udfordret i forhold til at være samlingspunkt for lokalområdet, fordi eleverne fra Bispehaven er spredt over et stort geografisk område. Omkring 60 % af eleverne går på de tre nærmeste skoler, mens resten er fordelt i resten af byen. Det er en udfordring i forhold til samarbejdsflader, fælles retning, forældreopbakning og strukturerede fritidstilbud i området.

Helhedsplanen i Bispehaven har i den nuværende helhedsplan haft fokus på at opbygge et tæt samarbejde med både kommunale aktører samt ressourcepersoner fra lokalområdet. Indsatsen ift. familier og forebyggelse er bred og helhedsorienteret. Fokus er på tidlig forebyggelse, alternative læringsrum for børn/unge samt en fælles tilgang til forældre blandt de professionelle i området. De fremtidige aktiviteter er baseret på det gode områdesamarbejde, som er opbygget i indeværende periode.

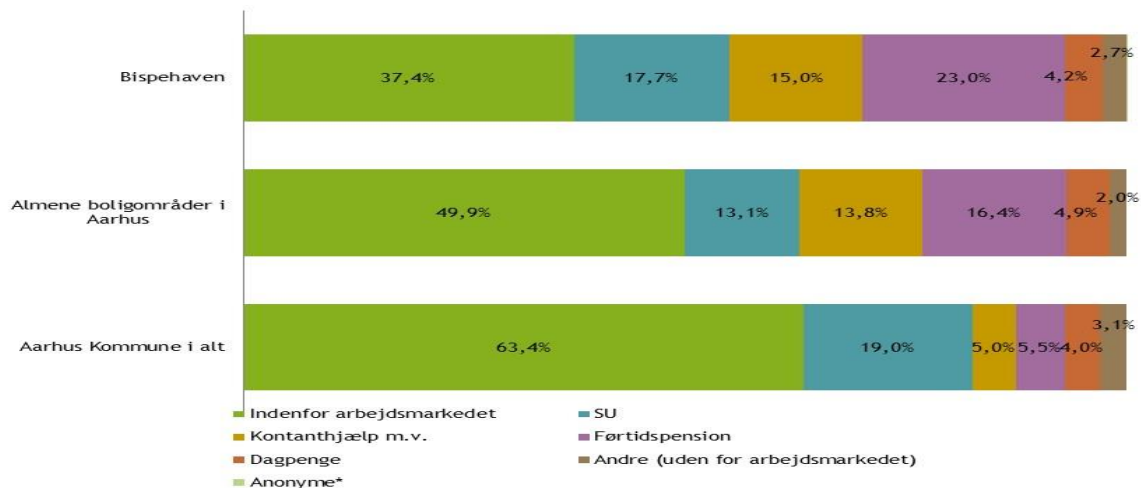
### **Beskæftigelse**

#### **Problemkompleks for indsatsområdet**

Inden for indsatsområdet "Beskæftigelse" er følgende karakteriseret som kerneudfordringerne:

### Andre udfordringer udover ledighed

I Bispehaven er kun 37,4 % inden for arbejdsmarkedet sammenlignet med 63,4 % for hele Århus. Bispehaven er karakteriseret ved, at mange udenfor arbejdsmarkedet har andre udfordringer end ledighed. Eksempelvis fysiske eller psykiske lidelser, manglende sprogkunderskaber og forståelse af det danske samfund, eller dårlige eller manglende grundskolekompetencer, som er barrierer for et aktivt arbejdsliv. Ifølge Ghettolisten har 71,9 % af de 30-59-årige grundskole som højeste uddannelsesniveau.



Figur 4: Politianmeldelser

Der er brug for en bred, koordineret og helhedsorienteret beskæftigelsesindsats, hvor der arbejdes med at nedbryde f.eks. sproglige eller sundhedsmæssige barrierer, som kan bane vej for de godt 20 % kontanthjælps- eller dagpengemodtagere.

Herudover er 23 % i Bispehaven på førtidspension, hvorimod tallet for Aarhus i alt er på 5,5 %. Hvis man kigger nærmere på gruppen af førtidspensionister, så er 69% i alderen 50-64 år og 28% i alderen 31-49 år.

	Antal	Procent
18-24 År	6	2%
25-30 År	3	1%
31-49 År	86	28%
50-64 År	213	69%
<b>Total</b>	<b>307</b>	<b>100%</b>

Denne gruppe er reelt set ekskluderet fra arbejdsmarkedet med risiko for at lukke sig ude fra samfundet. Vi vil sammen med kommunen kigge nærmere på især aldersgruppen 31-49 år, for at undersøge muligheder for indsatser.

### Manglende rollemodeller.

Da mere end 40% af den voksne arbejdsstyrke i Bispehaven er uden for arbejdsmarkedet, en stor del på kontanthjælp og endnu flere på førtidspension, er rollemodeller i familierne og i hele området færre. Fra flere undersøgelser og forskning ved man, at der er en sammenhæng mellem forældres tilknytning til arbejdsmarkedet og



hvorvidt deres børn får en uddannelse: *'Fattigdom i barndommen og/eller forældre, der står uden for arbejdsmarkedet, er nogle af de faktorer, der trækker mest i den negative retning og giver de unge markant dårligere odds for at få en ungdomsuddannelse'* (M. D. Pihl, S. P. Blicher 2017).<sup>2</sup>

Der er således behov for både at arbejde med forældrene og samtidig også arbejde med andre rollemodeller i området. Der er behov for at både unge og voksne lykkes i området og kan understøtte den selvforstærkende fortællingen om, at det kan betale sig at tage uddannelse og få et arbejde, både økonomisk men også ift. at skabe sig et selvstændigt, uafhængigt liv og hvor man er en del af det større fællesskab i samfundet.

## **Kriminalitetsforebyggelse**

### **Problemkompleks for indsatsområdet**

Inden for indsatsområdet "Kriminalitetsforebyggelse" er følgende karakteriseret som kerneudfordringerne:

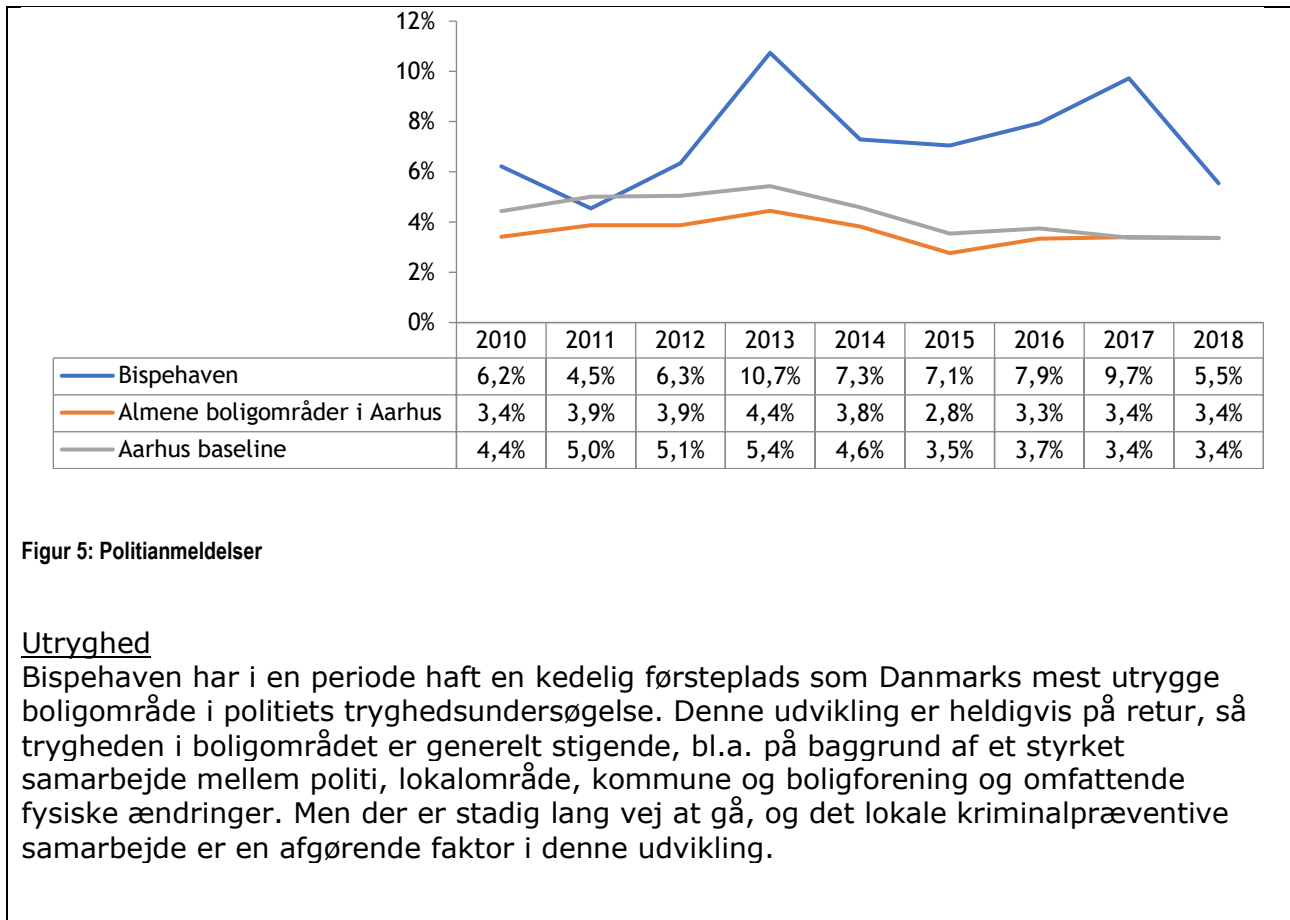
#### Begrænset deltagelse i fritidstilbud

Som tidligere angivet, er andelen af børn og unge, som deltager i fritidstilbud, markant lavere end gennemsnittet for Aarhus. Dette skyldes dels forældrenes manglende økonomisk og/eller mentalt overskud dels manglende forståelse for betydningen af deltagelse i foreningslivet. Men det skyldes i nogen grad også strukturelle udfordringer med en skolestruktur, hvor børnene ikke har tilknytning til samme skole, hvor fritidstilbuddet foregår, hvilket kan være en barriere for mange.

#### Uhensigtsmæssig adfærd

Manglen på strukturerede fritidstilbud er bl.a. medvirkende til, at børn og unge hænger mere på gaden og opdrager hinanden i et til tider normafvigende fællesskab, som dels kan føre til kriminalitet, men som også skaber utryghed i området. Kriminaliteten er et symptom på manglen på signifikante voksne i familierne, i institutionerne og/eller i foreningerne. Bispehaven er på rette vej og har bevæget sig fra at have over dobbelt så mange politianmeldelser til at have en tredjedel flere end Aarhus generelt. Det styrkede samarbejde mellem foreninger, institutioner og boligorganisation er en afgørende faktor i dette resultat.

<sup>2</sup>[https://www.ae.dk/sites/www.ae.dk/files/dokumenter/analyse/ae\\_fattigdom-og-foraeldres-jobsituation-har-stor-betydning-for-borns-chancer.pdf](https://www.ae.dk/sites/www.ae.dk/files/dokumenter/analyse/ae_fattigdom-og-foraeldres-jobsituation-har-stor-betydning-for-borns-chancer.pdf)



### **Sammenhængskraft og medborgerskab**

#### **Problemkompleks for indsatsområdet**

Inden for indsatsområdet "Sammenhængskraft og medborgerskab" er følgende karakteriseret som kerneudfordringerne:

##### Manglende sammenhængskraft

Dele af beboerne i Bispehaven er forholdsvis socialt aktive, men meget af det sociale liv i Bispehaven henvender sig til mindre grupper med fælles etnicitet, religion, alder eller lignende. Grupperne er ikke indbyrdes forbundne og heller ikke synlige i lokalområdet. Der er derfor en klar ambition om at skabe nogle fælles platforme, hvor disse grupper kan mødes på tværs og danne nye og mere udadvendte relationer. Der er behov for at brobygge mellem beboerne og aktiviteterne, således at de samles i fællesskaber, som er bredere end deres egne grupperinger. Ved at opnå flere fællesskaber på tværs af forskelle, arbejdes der med lokalsamfundets sammenhængskraft, den såkaldte sociale kapital. Når vi bruger begrebet kapital i denne forbindelse, er det for at sige, at sammenhængskraft er noget, man kan investere i som vil skabe værdi for lokalsamfundet. Sammenhængskraften set som et lokalsamfundets sociale kapital er målbar og påvirkelig. Den omfatter sociale netværk, tillid og normer - og en forventning om gensidighed.



### Ulighed i sundhed

Hvor dele af beboerne i Bispehaven er socialt aktive, så er andre dele af beboerne ensomme og isolerede. Undersøgelsen 'Hvordan har du det?', foretaget af Region Midtjylland fra 2017, tegner et bekymrende billede af beboerne i Hasle Sogn, hvor Bispehaven udgør en stor andel af sognet. Der er især en høj andel beboere der er fysisk inaktive, har stress samt dårligt vurderet helbred og lider af svær ensomhed. I den nuværende helhedsplan er det et genkendeligt billede. Vi oplever en stor gruppe beboere, som kommer i Trivselshuset og Fællesskabernes Hus, som dels har mange fysiske og psykiske udfordringer og dels en lille viden om sundhed og mestringsstrategier, hvilket gør det svært at ændre på deres livssituation. Den sociale vicevært og driftspersonalet i boligforeningen møder desuden jævnligt beboere, som har isoleret sig i deres lejligheder og har massive, komplekse problemstillinger. Andre beboere, med massive psykiske problemstillinger, er til gengæld indimellem meget synlige i boligområdet og skaber utryghed blandt beboere.

### En bydel i forandring – medborgerskab og inddragelse

Bispehaven – og bydelen Hasle – står foran markante forandringer. 318 boliger i Bispehaven skal rives ned som et led i at reducere andelen af almene familieboliger til 40 % frem mod 2030. I stedet skal der gøres plads til nye boligtyper, funktioner og erhverv. De kommende forandringer gør beboerne utrygge – ikke kun dem som skal permanent genhuses – men også dem som bliver tilbage. Parallelsamfundslovgivningen har for nogle beboere været udtryk for manglende borgerinddragelse og demokrati. Det er vigtigt, at beboere bliver hørt og inddraget, hvis den igangværende Tryghedsreovering, det kommende bydelshus og de mange spændende og positive tiltag – udvikling af den grønne kile, bydelstil(d)en, kulturfacilitet, udvikling af Hasle torv mv - skal få den ønskede effekt.

## **7. Lokal evaluering**

Grundet status som et af de hårde ghettoområder er Bispehaven en del af en 10-årig evaluering, hvor SBI forestår den fysiske del, mens VIVE gennemfører den del af evalueringen, som har fokus på de sociale parametre. Den boligsociale helhedsplan samt den fælles programledelse af udviklingsplanen vil supplere evalueringen i de tilfælde hvor det giver mening. Dette kan være ift. effekten af det nye bydelshus, udvikling af den grønne kile, sociale reoveringer mv.

## **8. Revision af samarbejdsaftalen**

Revision af den strategiske samarbejdsaftale kræver godkendelse i Landsbyggefonden